



# INDHOLDSFORTEGNELSE

## BESTYRELSEN

Præsentation side 3

## DAGSORDEN

Dagsorden for delegeretmøde side 4

## FORRETNINGSORDEN

Forslag til forretningsorden side 5

## BESTYRELSENS BERETNING

Forretningsudvalg side 7

Medlemsudvalg side 14

Liv og vækst side 17

Personaleudvalg side 21

Strukturudvalg side 27

Økonomi, bygninger og grøn omstilling side 30

## POLITISKE DRØFTELSE

Den solidariske folkekirke side 34

Folkekirkens indflydelse på egne vilkår side 43

Ændring af menighedsrådsloven side 45

## ÅRSREGNSKAB

Ledelsesberetning side 46

Regnskabspraksis side 47

Ledelsespåtegning side 50

Revisionspåtegning side 51

Resultatopgørelse side 54

Balance side 55

Noter 1-15 side 56

## KONTINGENT

Kontingentforslag for 2024 side 66

## ÅRSBUDGET

Årsbudget for 2024 side 69

## INDKOMNE FORSLAG

Forslag 1 side 70

Forslag 2 side 71

Forslag 3 og 4 side 72

Forslag 5 side 73

Bestyrelsen for  
**LANDSFORENINGEN AF MENIGHEDSRÅD**



Søren Abildgaard  
*Formand*



Inge Kjær  
 Andersen  
*Næstformand*



Carsten Bøgh  
 Pedersen  
*Næstformand*



Tom Ebbe  
 Jakobsen  
*Kasserer*



Susanne Møller



Anton Pihl



Peter Hundebøll



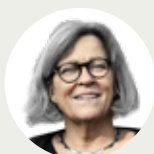
Frede Hansen



Karen J. Klint



Hans-Henrik  
 Nielsen



Mona Østergaard  
 Klit



Doris Krarup  
 Mogensen



Karin Skouboe



Margrethe  
 Winther-Nielsen



Iben Tolstrup



Eva Holmegaard  
 Larsen



Jørgen Samsing  
 Bendixen



Per Damgaard  
 Pedersen



Bodil Therkelsen

i

## Om Landsforeningen af Menighedsråd

Landsforeningen af Menighedsråd er interesse- og arbejdsgiverorganisation for landet ca. 1.600 menighedsråd. Vi kæmper for menighedsrådenes interesser i mange forskellige sammenhænge. Og vi er klar med råd, vejledning og kurser, når vores medlemmer har brug for det i deres daglige menighedsrådsarbejde.

Mere end 99 % af menighedsrådene er medlem hos os. Det betyder, at vi går ind i forhandlinger med Kirkeministeriet – og mange andre – med stor troværdighed og tyngde.

### Udgiver



LANDSFORENINGEN  
 AF MENIGHEDSRÅD

Damvej 17-19, 8471 Sabro  
 Tlf.: 87 32 21 33  
[www.menighedsraad.dk](http://www.menighedsraad.dk)

# Dagsorden for DET ORDINÆRE DELEGERETMØDE

1. Mødets åbning
2. Fastsættelse af forretningsorden for delegeretmødet
3. Valg af dirigenter
4. Valg af stemmetællere
5. Formandens kommentarer til den aktuelle folkekirkelige situation
6. Forelæggelse og godkendelse af bestyrelsens beretning om arbejdet i det forløbne år
7. Politiske drøftelser:
  - A. Den solidariske folkekirke – tilstede i hele landet
  - B. Folkekirkens indflydelse på egne vilkår
  - C. Behov for ændringer af menighedsrådsloven
8. Forelæggelse og godkendelse af foreningens reviderede regnskab for det foregående regnskabsår
9. Orientering om foreningens aktuelle økonomiske stilling
10. Forelæggelse og drøftelse af budget samt godkendelse af forslag til kontingent for det følgende regnskabsår
11. Indkomne forslag fra distriktsforeningerne, menighedsråd, der er medlem af Landsforeningen og en distriktsforening, og disses enkeltmedlemmer. Kun forslag, der er indsendt senest to måneder forud for delegeretmødet, kan behandles
12. Bestyrelsens meddelelse om tid og sted for næste årsmøde
13. Eventuelt
14. Mødets afslutning

---

### Vedrørende punkt 3 - Valg af dirigenter

Bestyrelsens forslag til dirigenter:

- Grete Bækgaard Thomsen, formand for Lomborg-Rom Menighedsråd, medlem af Lemvig Provstiudvalg, sygeplejerske, MA i Public Governance og tidl. sundheds- og ældrechef i Lemvig Kommune
- Asger Gewecke, cand.jur og tidligere stiftskontorchef Fyens Stift

### Vedrørende punkt 4 - Valg af stemmetællere

Bestyrelsen foreslår, at medarbejdere fra sekretariatet er stemmetællere

## *Forslag til*

# FORRETNINGSORDEN

Til behandling under dagsordenens punkt 2 har bestyrelsen udarbejdet følgende forslag til forretningsorden for delegeretmødet:

1. Delegeretmødet åbnes af formanden, der leder valget af 2 dirigenter.
2. Dirigenterne påser, at forhandlingerne fremmes, og at god parlamentarisk orden opretholdes.
3. Ved delegeretmødets begyndelse vælges stemmetællere, der bistår dirigenterne ved optælling, når de finder det nødvendigt.
4. Ordet gives til talerne i indtegnet rækkefølge. Taletiden er 3 minutter. Ved forelæggelse af indsendte forslag er taletiden 5 minutter. Formanden/ordføreren og forslagsstilleren kan når som helst efter et indlæg begære ordet, ligesom dirigenterne kan tillade en kort svarreplik. Dirigenterne kan bestemme, at taletiden begrænses yderligere.
5. Behandlingen af beretningen kan opdeles i temaer, der afsluttes hver for sig.
6. Taletiden til fremlæggelsen af oplæg fra bestyrelsen fastsættes af bestyrelsen. Dirigenterne kan bestemme, at taletiden til fremlæggelsen begrænses.
7. Ændringsforslag til indkomne forslag skal afleveres skriftligt til dirigenterne. Dirigenterne bestemmer, i hvilken rækkefølge forslag og ændringsforslag sættes til afstemning. Ved afstemninger skal dirigenterne klart formulere, hvad der stemmes om.
8. Dirigenterne kan fastsætte sluttidspunkt for indtegning af talere. Forslagsstillere eller stedfortrædere for disse samt formanden/ordføreren kan få ordet inden punktets endelige afslutning.
9. Formanden, bestyrelsen eller mindst 20 % af de delegerede kan forlange debatten afbrudt for en kortere periode for at drøfte de igangværende forhandlinger.
10. Under behandlingen af udtalelser fra delegeretforsamlingen kan dirigenterne eller forsamlingsflertal nedsætte et redaktionsudvalg til at udarbejde forslag til den endelige udtalelse.
11. Stemmeret kan kun udøves af delegerede og bestyrelsens medlemmer.
12. Der udarbejdes et kort beslutningsreferat, der skal godkendes og underskrives af dirigenterne, inden det offentliggøres. Delegeretmødet optages på et lydmedie, der opbevares i 5 år på Landsforeningens kontor.



GUD FOR ÆRE OG RET.

Rytterstatue af Christian IX placeret på Christiansborg Slots Ridebane. Foto: Anders Hviid

# BESTYRELSENS BERETNING

## TVÆRGÅENDE EMNER

### FORRETNINGS- UDVALGET



Søren Abildgaard  
(formand)

Carsten Bøgh  
Pedersen

Inge Kjær  
Andersen

Jørgen Samsing  
Bendixen

Margrethe  
Winther-Nielsen

Peter Hundebøll

## Folketingsvalg og NY REGERING

Bestyrelsen arbejder stadig mere strategisk med varetagelsen af menighedsrådenes interesser overfor Folketinget. Folkekirkens plads i samfundet og forholdet mellem kirke og stat er eksempler på emner, som fylder stadig mere, og som betyder, at flere store sager vedrørende folkekirken kommer på Folketingets dagsorden. Forløbet vedrørende bededag blev et markant eksempel.

Derfor er det afgørende, at medlemmerne af Folketinget – særligt kirkeordførerne og medlemmerne af Kirkeudvalget – er godt orienterede om menighedsrådsarbejdet og om betydningen af folkekirkens lokale forankring.

Op til valget 1. november har vi skrevet og fået bragt to kronikker. Den ene kronik opfordrede politikerne til at skrive folkekirken ind i regeringsgrundlaget og, som en hjælp til politikerne, kom med en række vigtige budskaber, de kunne tage afsæt i. Den anden kronik handlede om, at kirkeudvalget så frem mod en stor udskiftning, men at der var gode grunde til at forsøge at få en plads i kirkeudvalget, da der venter store dagsordner i de kommende år.

Kort før valget lancerede vi foreningens kirkepolitiske prioriteter for en ny regering (se boks), som blev fremmet gennem personlige kontakter med relevante kandidater og siden med de relevante valgte folketingsmedlemmer. Vi

har desuden opfordret ordførerne til at formulere sig om deres partis kirkepolitik bl.a. til vores hjemmeside.

### Regeringsgrundlaget

Vi har noteret os, at regeringen vil bevare folkekirkens særstatus, og at regeringen ønsker en folkekirke, som bygger på frihed, lighed og rummelighed. Vi noterede os også regeringens ambition om, at folkekirken sammen med det øvrige civilsamfund og kulturlivet spiller en central rolle i at styrke fællesskabet i samfundet.

I regeringens første lovkatalog noterede vi med tilfredshed, at forslaget om ændring af økonomiloven ville blive fremsat ved begyndelsen af Folketingets første samling. Når det kom til vores øvrige prioriteter, var og er der stadig en betydelig opgave for os. Blandt andet er det ved udarbejdelsen af denne beretning forsåt uafklaret, om valgloven

kan blive justeret med erfaringerne fra valget i 2020 inden valget i 2024.

### Bededag

Selve forløbet vedrørende regeringens afskaffelse af bededag er beskrevet i medierne. Bestyrelsens holdning har gennem hele forløbet været, at den måde, regeringen har valgt at gennemføre ændringen på, ikke er i overensstemmelse med folkekirkens ordning. Hvorvidt der var og er behov for at afskaffe en helligdag, og om det i så fald skulle være bededag, tog bestyrelsen ikke stilling til.

Folketingets partier er normalt meget opmærksomme på, at folkekirken er opbygget nedefra med menighedsrådene. Med indgrebet blev vi i tvivl, og bestyrelsen reagerede, fordi vi i menighedsrådene løser vores opgaver i tiltro til, at det er en folkekirke, vi bestyrer inden for de rammer, som regering og Folketing sætter.

Bestyrelsen valgte efterfølgende at støtte op om en fælles folkekirkelig udtalelse, som biskopperne havde taget initiativ til, og hvor det udtales, at den påtænkte måde at gennemføre loven på, vil være et markant brud på traditionen med, at regering og Folketing hører folkekirkens partier, inden der træffes beslutninger om folkekirken.

Tilbage står et indtryk af en stærk statslig styring af folkekirken og et stort behov for at genetablere samtalen mellem stat og kirke. En samtale som er nødvendig, og som vi må tro på bliver genoptaget.

### FORENINGENS KIRKEPOLITISKE PRIORITETER FOR EN NY REGERING:

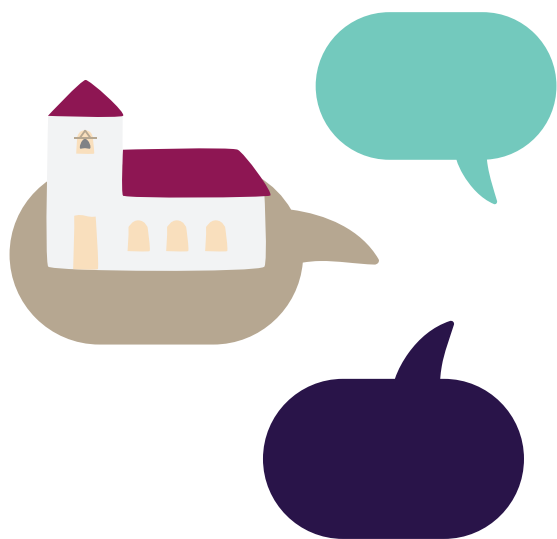
- Den aktuelle revision af økonomiloven mv.
- Evaluering og justering af valgloven inden menighedsrådsvalget i 2024
- Valgform til provstiuvalg og stiftsråd
- Revision af menighedsrådsloven mv.
- Forhandlingsret på vegne af menighedsrådene
- Demokratisk indflydelse på folkekirkens fælles økonomi.

## Bededag

### - VI BLEV HØRT

Formålet med "Loven om konsekvenser ved afskaffelsen af store bededag som helligdag" er et ønske om at sikre at de lønmodtagere, der skal arbejde mere, får løn for det ekstra arbejde.

I det forslag til lov om konsekvenser ved afskaffelsen af bededag som helligdag, som var sendt i høring, var der ikke taget højde for, at hovedparten af menighedsrådenes ansatte ikke har fri på helligdage og altså ikke på bededag, og derfor ikke skulle kompenseres for, at bededag bliver en arbejdsdag. Det gjorde vi opmærksom på i vores høringssvar. Og vi blev hørt. I lovforslaget, der blev fremsat og siden vedtaget, blev ordlyden ændret, så det blev præciseret, at man som lønmodtager kun får compensation, hvis arbejdstiden øges i forbindelse med afskaffelsen af bededag.





*Folkekirken har fået et fælles*

## FOLKEKIRKELIGT KRISEBEREDSKAB

Under corona-krisen så bestyrelsen tydeligt, at folkekirken manglede et fælles krisoberedskab. Bestyrelsen tog initiativ og et fælles krisoberedskab er nu etableret.

Allerede på baggrund af de første erfaringer under corona-krisen tog bestyrelsen initiativ til et arbejde med at etablere et folkekirkeligt krisoberedskab, så vi i en ny krise vil stå bedre forberedt med aftalte kompetenceforhold. Vi er godt tilfredse med, at aftalerne om et krisoberedskab nu er på plads.

Folkekirken spiller en vigtig rolle i samfundet, også i en krisetid. Derfor er der nu indgået en aftale om en krisoberedskabsplan, der skal sikre, at folkekirken under en national krise fortsat kan udøve sit virke.

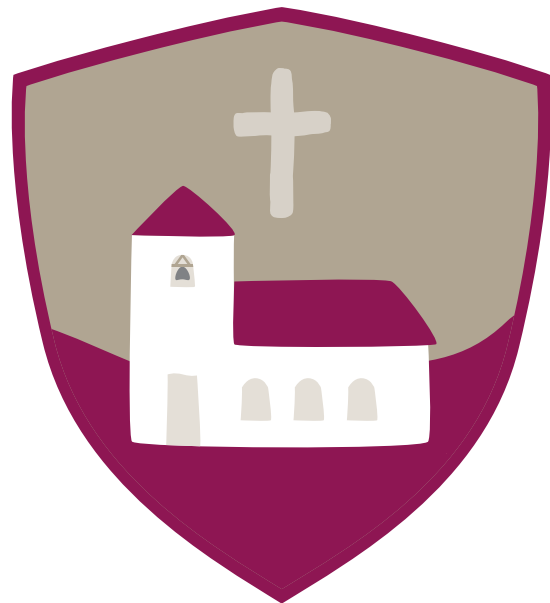
Krisoberedskabsplanen skal skabe grundlag for at:

- definere hvornår en krise er af en karakter, der kræver iværksættelse af krisoberedskabet
- vurdere den pågældende krisens niveau
- sammensætte den optimale krisorganisation
- sikre den nødvendige kommunikation internt og eksternt.

Et centralt element i krisoberedskabsplanen er Den Strategiske Krisestab, som har til opgave at vurdere, om det fælles folkekirkelige krisoberedskab skal iværksættes.

Planen for krisoberedskabet er udarbejdet i et samarbejde mellem biskopperne, Præsteforeningen, Provste-

foreningen, en repræsentant for kirkefunktionærerne og Landsforeningen af Menighedsråd. Disse parter er også repræsenteret i Den Strategiske Krisestab, og netop samarbejdet er styrken i krisoberedskabsplanen.



# FOLKEKIRKENS

## *indflydelse på egne vilkår*

Biskopperne og bestyrelserne for Provsteforeningen, Præsteforeningen og Landsforeningen har påbegyndt en grundig fælles samtale om folkekirkens overordnede udfordringer og mulige løsninger. Baggrunden er blandt andet, at der er gået otte år siden betænkning 1544 om folkekirkens styre. Den førte ikke til ændringer, men en række af problemstillingerne er stadig uløste.

Repræsentanter for bestyrelsen har løbende drøftelser med biskopperne, Provsteforeningen og Præsteforeningen. I forbindelse med et af disse møder opstod forslaget om at give sig tid til at tale grundigt sammen om folkekirkens udfordringer – særligt i forhold til folkekirkens ledelse på nationalt niveau – og hvilke løsningsmuligheder, man kan skitsere.

Sigtet var, at samtaledagen kunne lægge grunden til at deltagerne sammen, og med efterfølgende drøftelser i respektive baglande, kunne formulere en folkekirkelig konsensus om behovet for ændringer af folkekirkens ledelse på nationalt niveau.

Bestyrelsen har på baggrund af samtaledagen formuleret sit oplæg til delegeretmødet om "Folkekirkens indflydelse på egne vilkår".

### **Folkekirkens indflydelse på fællesfonden**

På delegeretmødet i 2021 blev der fremlagt et forslag til en mulig fremtidig model, som i hovedtræk handler om, at folkekirkens indflydelse på fællesfonden bliver fastsat ved lov, og at fællesfonden bestyres af et demokratisk besluttende organ med repræsentanter for menighedsrådene. Den beslutning har bestyrelsen arbejdet med og ud fra siden. Vi har haft oplæg og dialog med forskellige resourcepersoner, som har gjort os både klogere og skarpere på, hvor uenighederne opstår og hvorfor. 2022 og 2023 har derfor i høj grad handlet om at søge konsensus til næste skridt. Dette både internt og eksternt.

## UDVIKLINGSMIDLER

### *i fællesfonden*

Foruden det langsigtede arbejde med hvordan folkekirkens fælles økonomi og fælles anliggender skal styres, har bestyrelsen på kortere sigt arbejdet for at sikre midler til folkekirkelige udviklingsopgaver på landsplan.

Den største del af folkekirkens drift og udvikling sker i sogn, provsti og stift. Men nogle udviklingsbehov gælder hele landet, så her er der behov for fælles midler til udvikling. De findes i dag blandt andet ved, at de folkekirkelige institutioner årligt beskæres 2 procent af budgettet. Det gælder fx stiftsadministrationerne, Folkekirkens It, FUV og kirkemusikskolerne. Bidragene udgør til sammen en størrelsesorden på omkring 5 mio. kr. årligt.

Ordnningen har imidlertid mistet sin effekt, fordi en betydelig og stadig stigende andel af beløbet søges af de samme institutioner, som har afgivet dem, for at kunne løse deres kerneopgave.

Sammen med provsterne, biskopperne og stiftskontorcheferne har vi i Budgetfølgegruppen foreslået, at omprioriteringsbidraget bortfalder, og at der i stedet arbejdes med en generel reserve, som kan udmøntes i bevillinger forud for budgetåret til udviklingsprojekter m.v. og til tillægsbevillinger, primært til uforudsete udgifter, i budgetåret.

Der er i budgetfølgegruppen aftalt en proces med henblik på, at omprioriteringsbidraget kan bortfalde fra og med budget 2025.



## FOLKEKIRKENS INTRANET

– nu behøver I kun at kigge et sted

Efter flere års forberedelse og en målrettet indsats fra Kirkeministeriet, biskopperne, stifterne og Landsforeningen gik Folkekirkens IntraNet i april i drift.

Formålet med etableringen af Folkekirkens IntraNet er at give menighedsråd og ansatte i folkekirken en klar og enkel informationsvej til al den information, der er nødvendig for at løse primært alle de administrative opgaver, der er forbundet med at være kirke i lokalsamfundet. Målet er med andre ord at fælles administrativ information kun lægges ét sted, og udgangspunktet har hele tiden været brugernes virkelighed.

Folkekirkens IntraNet består af en stor åben del og en lukket del (Kirkeportalen) til indhold, som kun menighedsrådet og eventuelt nogle ansatte skal have adgang til,

Vi er nu nået i mål med første del af projektet, og har åbnet Folkekirkens IntraNet. Det er blevet taget godt imod. Vi fortsætter arbejdet sammen med de øvrige parter i samarbejdet og brugerne for at sikre løbende opdatering og optimering.

*Folkekirkemødet erstattes af*

## MERE MÅLRETTEDE ARRANGEMENTER

Ligesom på tidligere Himmelske Dage deltog Landsforeningen i planlægningen af et Folkekirkemøde på Himmelske Dage i Roskilde i 2022. Bestyrelsen har imidlertid besluttet ikke at indgå i egentlige folkekirkemøder fremover, men fastholder mulighed for at planlægge et eller flere selvstændige programpunkter på Himmelske Dage.

Indholdet på Folkekirkemødet i Roskilde var af høj kvalitet, men der var for få deltagere. Det kan have mange årsager, og det har givet anledning til at genoverveje Landsforeningens engagement i Folkekirkemødet. Også blandt de øvrige parter bag Folkekirkemødet har der været overvejelser om arrangementets holdbarhed i fremtiden.

Intentionen om at rejse brede folkekirkelige debatter og samtaler med mennesker, som er engagerede i folkekirken, er intakt, men formen skal fornys. Bestyrelsens beslutning er, at foreningen kan indgå i planlægningen af et eller flere selvstændige programpunkter på Himmelske Dage med centrale debatter for folkekirken.

Der er desuden aftalt den mulighed at planlægge et arrangement med et 'Nyborgmøde-format' med beslutningstagere i folkekirken og organisationerne, hvis der er en konkret anledning. Udtrykket refererer til tidligere Nyborgmøder, hvor aktuelle folkekirkelige emner er blevet debatteret, og beskriver et møde for centrale beslutningstagere i folkekirken og organisationerne for at holde fast i den brede samtale.

## Adgang til MENIGHEDSRÅDETS POST

Licensvilkårene for menighedsrådenes postkasser er ændret. Det kunne betyde en markant forhøjet udgift for fællesfonden og dermed for landskirkeskatten.

Folkekirken's It oplyste i 2022, at licensvilkårene for postkasserne ville blive ændret, så udgifterne ville blive mangedoblet, hvis ikke antallet af brugere blev tilpasset. I nogle menighedsråd benytter alle medlemmer sig af adgangen til den fælles post, men i rigtig mange råd er det én eller to personer, som holder øje med posten og formidler det relevante videre.

Bestyrelsen anbefalede derfor en model, hvor to brugere i alle menighedsråd fortsat har adgang til posten

uden yderligere udgifter lokalt eller på landsplan. Menighedsrådene har mulighed for at købe yderligere adgange til en overkommelig pris. Derved blev det undgået, at der af landskirkeskatten skulle bruges betydelige midler til licenser, hvoraf mange ikke ville blive anvendt i praksis. Vi er klar over, at det giver ulempe og en vis udgift for nogle menighedsråd, men bestyrelsen har vurderet det som den bedste løsning. Ændringen træder i kraft sommeren 2023.



Med de nye licensvilkår vil udgifterne blive mangedoblet, hvis ikke antallet af brugere tilpasses.  
Foto: Niels Åge Skovbo

## *Bestyrelsen opdaterer* **SIN ARBEJDSFORM**

Bestyrelsen har besluttet at justere sin arbejdsform fremadrettet for at styrke det politiske og strategiske arbejde med menighedsrådenes interesser.

Det indebærer bl.a. at de store spørgsmål, der behandles i bestyrelsens politiske oplæg til delegeretmødet fremover forankres i den samlede bestyrelse. Strukturudvalget nedlægges efter årsmødet, og det forberedende arbejde henlægges til Forretningsudvalget eller særlige ad hoc-arbejdsgrupper.

Bestyrelsens arbejde vil samtidig blive tilpasset, så man mere effektivt kan spille sammen med beslutningsprocesser andre steder i folkekirken eller i det politiske system.



*En arbejdsgruppe undersøger*

## **UDVIDELSE AF FORENINGENS MEDLEMSKREDS**

Bestyrelsen har nedsat en arbejdsgruppe, som skal undersøge muligheder, fordele og ulemper ved at udvide Landsforeningens medlemskreds med provstiudvalg og eventuelt stiftsråd.

I de senere år er der fra især provstiudvalgsmedlemmer rejst efterspørgsel efter et forum i foreningens regi særligt for provstiudvalgsmedlemmer. Der er blandt andet ytret ønske om at være fagligt opdateret og indgå i netværk.

Bestyrelsen har nu nedsat en arbejdsgruppe til at undersøge det formålstjenlige i at udvide Landsforeningens medlemskreds med provstiudvalg og eventuelt stiftsråd, vurdere hvilken værdi, det kan skabe for menighedsråd,

provstiudvalg, stiftsråd og folkekirken som helhed samt overveje mulige modeller.

Gruppen består af medlemmer af provstiudvalg, stiftsråd og distriktsforeningsbestyrelser samt to medlemmer af Landsforeningens bestyrelse. Gruppen skal afslutte sit arbejde i oktober 2023, hvorefter bestyrelsen vil forberede eventuelle forslag til behandling på delegeretmødet 2024.

## MEDLEMSPLEJE



### MEDLEMSUDVALGET

Doris Krarup  
Mogensen (formand)

Carsten Bøgh  
Pedersen

Tom Ebbe Jakobsen

Karen J. Klint

Frede Hansen

### Stor tilslutning til NY UDDANNELSE

Landsforeningen er klar med en ny uddannelse for op til 500 menighedsrådsformænd i Danmark i 2023 og 2024. Og tilmeldingerne viser, at uddannelsen rammer et behov.

Fire af ni hold til formandsuddannelsen blev udsolgt i løbet af to måneder, hvilket lover godt for det ambitiøse mål om at uddanne 500 formænd og næstformænd. Tilmeldingerne viser, at formændene i Danmark ønsker at påtage sig ansvaret, dygtiggøre sig og bidrage til, at folkekirken også i fremtiden kan ledes af dygtige, velfungerende og kompetente menighedsråd.

I løbet af uddannelsens tre moduler får formændene konkrete redskaber, der kan bruges i arbejdet, samtidig med at uddannelsen er en unik mulighed for at videreudvikle sig i rollen som formand. Indholdet i uddannelsen er udviklet med input fra nuværende formænd, så den er skræddersyet til de konkrete behov, hvervet som formanden giver. Der skal afholdes op til 20 hold, og i løbet af en toårig periode bliver der således plads til alle formænd og næstformænd, der ønsker at deltage i det store uddannelsesinitiativ.

### Styrket dialog med MEDLEMMERNE

Landsforeningen gentager succesen fra 2021 og lancerer i 2023 otte medlemsmøder med mulighed for at debattere med bestyrelsen og dele viden.

Målet med medlemsmøderne i 2021 var at styrke kontakten mellem bestyrelsen og menighedsrådene. Over 200 menighedsrådsformænd deltog, og formatet gentages i 2023 med hele otte møder i en landsdækkende kampagne.

I programmet vægtes tiden til, at medlemmerne møder bestyrelsen, kommer til orde og får talt om vigtige emner, der afspejler bredden i menighedsrådsarbejdet. På møderne holder bestyrelsens medlemmer korte oplæg om Landsforeningens politiske arbejde som optakt til dialog og debat. Alle er velkomne til at komme med input til retningen, luften ideer og fortælle, hvad der er brug for lokalt.

Medlemmernes viden har stor værdi for arbejdet i bestyrelsen, og ønsket er derfor at endnu flere bidrager med input på denne måde. Over 1400 medlemmer tog sig tid til at svare, da Landsforeningen i 2022 gennemførte en medlemsundersøgelse om medlemmernes kendskab til foreningen. I fremtiden vil bestyrelsen fortsat spørge medlemmerne direkte om emner og fokusområder, der er aktuelle i foreningen og hos de lokale råd.



*Nye*

## KURSER OG WEBINARER

Distriktsforeningerne har i 2022 og 2023 haft mulighed for at vælge mellem et større udvalg af kurser. Særligt et kursus har været eftertragtet.

På det nyudviklede kursus "Kend jeres sogn" har Landsforeningens fokus været, hvad der kendetegner de deltagende sogne, og hvordan befolkningen er sammensat. På sogneniveau blev der forud for kurserne udarbejdet data om befolkningens sammensætning, som blev udleveret på kurset som materiale til de enkelte kursister. Denne data er koblet med viden om befolkningsudvikling samt forventninger til folkekirken i fremtiden. De kurser har der i 2022 været stor interesse for.

Som noget nyt er der i 2023 mulighed for at deltage i kurser om diakoni, frivillighed og samskabelse lokalt i distriktsforeningerne. Her kan menighedsrådene blandt andet blive klogere på, hvordan de imødekommer forventningen om, at kirken skal være til stede for socialt udsatte.

### **Webinarer, der passer ind i medlemmernes hverdag**

Medlemmer har de senere år taget det virtuelle format til sig, og der afholdes nu løbende webinarer i en lang række faglige emner, som inspirerer medlemmerne. Webinarformatet er forsøgt tilpasset menighedsrådenes hverdag og afholdes ved fyraften, så det kan tilgås både med fuldtidsarbejde, familieforpligtelser og en travl aftenmødekalendar, som mange menighedsrådsmedlemmer har. Det giver mange mulighed for, hjemme fra egen computer eller på smartphone, at blive klogere på fx befolkningens tro, det gode menighedsrådsmøde, samarbejdet i rådet eller kirken økonomi. Webinarrækken fortsættes i 2023 med flere spændende emner.

## MENIGHEDSRÅDSVALG

2024

Værdien og anerkendelsen af menighedsrådsarbejdet skal være i fokus. Det er, hvad bestyrelsens strategi for menighedsrådsvalget tager udgangspunkt i.

Tanken er, at det gode ved menighedsrådsarbejdet skal bringes frem i lyset og fortælles, så flere vælger at stille op. Fokus er derfor at styrke fortællingen om det givende fællesskab i kirken, og at menighedsrådsarbejdet er givende for den enkelte. Budskabet skal udbredes til forskellige aldersgrupper. Menighedsrådsarbejdet skal være mere anerkendt for en bredere skare af folkekirkemedlemmer lokalt og på landsplan. Menighedsrådsarbejdets indhold skal være formidlet på en måde, så det er enkelt, men tager højde for de mange spændende facetter, som arbejdet indeholder.

## PROVSTIUDVALGSKONFERENCE

2022

Efter et par år med corona-nedlukning var der i 2022 igen mulighed for at afholde provstiudvalgskonference. Den blev brugt på alt fra den nye økonomilov til diakonale initiativer.

På konferencen deltog veloplagte oplægsholdere med faglige input til debat. Fx blev "Lovpakke om økonomi" fremlagt og drøftet af deltagerne. Provstiudvalgets muligheder for at facilitere samarbejdet blev drøftet, samtidigt med at netværk og erfaringsudveksling på tværs var i fokus. Provstiudvalgets rolle i diakonale initiativer, grøn omstilling og arbejdsmiljø var også emner, der blev genstand for en engageret debat.

*Præsters*

## ENGAGEMENT I FORENINGEN

Samvirket mellem læge og gejstlige medlemmer i menighedsrådet skal ifølge vedtægterne afspejles i Landsforeningens bestyrelse. Derfor er præsters engagement i foreningen fremover et fokusområde.

Ved seneste valg til Landsforeningens bestyrelse stillede seks gejstlige kandidater op, hvilket betød, at der ikke var suppleanter, hvis et gejstligt bestyrelsesmedlem trådte ud.

Bestyrelsen har derfor vedtaget, at præsters engagement i foreningen fremover skal være et fokusområde, så antallet af gejstlige kandidater til valget i 2025 overstiger antallet, der skal vælges. Ambitionen er, at det skal tydeliggøres for præster, hvordan vejen til at kandidere

til bestyrelsen er, samt at vise indholdet og værdien i arbejdet som gejstligt bestyrelsesmedlem. Første skridt er netop at sætte ord på værdien af arbejdet. Her har de nuværende gejstlige bestyrelsesmedlemmer bidraget med vigtig viden.

Præsteforeningen og Provsteforeningen er orienteret om arbejdet og inddrages også, når initiativer igangsættes.



## LIV OG VÆKST

### LIV OG VÆKST- UDVALGET



Bodil Therkelsen  
(formand)

Frede Hansen

Mona Østergaard  
Klit

Per Damgaard  
Pedersen

Peter Hundebøll

## ARBEJDET MED FOLKEKIRKENS LITURGI

– *grunden er lagt*

Hvad betyder det, at biskopperne har besluttet, at arbejdet med liturgi skal tage udgangspunkt i 1992-ordningen? Det har bestyrelsen fordybet sig i og på den måde lagt grunden for at varetage menighedsrådenes interesser i de grupper og udvalg, som er blevet og vil blive nedsat i de kommende år.

Biskopperne lagde i januar 2022 rammen for ti års forestående arbejde med folkekirkens liturgi. De besluttede, at arbejdet skal bygge på de nuværende ordninger, som blev autoriseret i 1992. Bestyrelsen har fordybet sig i de muligheder og begrænsninger, som denne ramme sætter. Og faktisk finder bestyrelsen flere muligheder for variationer og lokale tilpasninger end de fleste menighedsråd er opmærksomme på.

Bestyrelsens arbejde danner grundlag for varetagelsen af menighedsrådenes interesser i de arbejdsgrupper, som biskopperne nedsætter i forbindelse med arbejdet. Se tekstboksen.

### Bestyrelsen støtter intentionen

Det er et særligt mål for bestyrelsen, at de samlede menighedsråd fremover i højere grad engagerer sig i arbejdet med stedets gudstjeneste. Vi må erkende, at det for mange steder i for høj grad skal drives af præsterne. Det kræver indsigt, samtale og et godt samvirke mellem lægfolk og præster. Vi er allerede i gang med at inspirere til dette arbejde bl.a. på medlemsmøder i løbet af 2023.

Bestyrelsen overvejer desuden, om der er behov for at ændre bestemmelserne i menighedsrådsloven om den lokale afgørelse af stedets gudstjeneste, så det bliver tyde-

ligere, at det bør ske i et samvirke mellem læg og gejstlig.

Hen over vinteren har især arbejdet med etableringen af et Liturgisk Forum optaget bestyrelsen. Biskopperne planlægger at ansøge om midler fra fællesfondens omprioriteringspulje til at etablere et forum til fremme af det liturgiske arbejde i folkekirken. Bestyrelsen støtter intentionen og arbejder for, at forummet i videst mulig udstrækning bliver til gavn og inspiration for menighedsrådene og menighederne.

### LITURGISKE ARBEJDSGRUPPER

Landsforeningen er repræsenteret i følgende arbejdsgrupper vedrørende liturgi:

- Etablering af Liturgisk Forum (Søren Abildgaard og Jørgen Samsing Bendixen)
- Gejstligt/liturgisk tilsyn på det liturgiske område (Anton Pihl)
- Revision af Ritualbogens Højmessevejledning (Bodil Therkelsen og Peter Hundebøll)
- Dåbskommission (to repræsentanter).

## *Indsigt og strategi*

# FOR MIGRANTOMRÅDET

Mange menighedsrådsmedlemmer bliver overraskede over, hvor mange af indvandrerne i deres lokalområde som kan formodes at være kristne. For at skabe nysgerrighed på området og inspirere til en samtale i menighedsrådet, har vi udsendt statistiske oplysninger til alle menighedsråd.

Initiativet er en del af bestyrelsens strategi på migrantområdet. Et hovedpunkt er, at migrantarbejde skal synliggøres og italesættes på lige fod med andre arbejdsområder i menighedsrådene. Det er også bestyrelsens mål, at det enkelte menighedsråd interesserer sig for migranter i sognet og tager stilling til, om det er et område, man vil tage op. Derfor er der behov for at menighedsrådenes generelle kendskab til området øges, herunder til de mange forskellige migrantgrupper.

### **Fokus på at opbygge relationer**

For nuværende har bestyrelsen fokus på at bidrage til åbenhed og nysgerrighed og på opbygning af relationer på

området. Udsendelsen af de statistiske oplysninger er således sket i samarbejde med Folkekirkens Migrantarbejde under Folkekirkens Mellemkirkelige Råd og med Folkekirkens Uddannelses- og Videnscenter (FUV).

Bestyrelsen arbejder blandt andet på at indkredse målgrupper og formål med eventuelle indsatser, og vi er optaget af, om det eksisterende arbejde kan forankres endnu bedre i folkekirken, så det bliver en almindelig del af det folkekirkelige arbejde.

## *Samskabelse*

# MELLEM KOMMUNE OG KIRKE

I de senere år har folkekirken og kommunerne fået øje på hinanden i et omfang, som ikke er set i nyere tid. Det har medført en række spændende initiativer især på det sociale/diakonale område. Bestyrelsen er i dialog med Kommunernes Landsforening om at styrke og udbrede arbejdet.

I folkekirken er provstiet et naturligt udgangspunkt for den samskabelse, som den fælles tilgang ofte bliver betegnet. Vi har derfor haft drøftelser med Provsteforeningen og biskopperne om, hvordan de gode initiativer kan udbredes. Der er mange gode potentialer, ligesom der er opmærksomhedspunkter, som vi skal have for øje i arbejdet med at udbrede erfaringerne. Bestyrelsen finder det relevant, at der foregår en samtale på landsplan mellem folkekirkens aktører og Kommunernes Landsforening.

Vi skal ikke være blinde for, at for kommunerne er økonomi en væsentlig faktor. Erfaringen er imidlertid, at der ikke er et modsætningsforhold. Fx er forebyggende arbejde positivt både menneskeligt og økonomisk, og her kan en lokal, engageret indsats for små økonomiske midler gøre en stor forskel.

Der er enighed om, at der er et stort udviklingspotentiale, som vi skal udnytte, og der findes mange gode eksempler. Dialogen forventes at fortsætte.

Skanderup Kirke ved Skanderborg Sø er blandt landets ældste kirker. Kirken blev opført omkring år 1050, mens tårnet stammer fra senmiddelalderen og spiret fra 1741. Foto: Niels Åge Skovbo



*Fælleskirkeligt initiativ skal hjælpe os med*

## **AT TALE OM TRO**

Bestyrelsen deltager i et fælleskirkeligt initiativ, der skal producere en række korte videoer, som man uden forberedelse kan se med hinanden. Hver video slutter med nogle åbne spørgsmål til at sætte en samtale om tro i gang.

Bestyrelsen er sig bevidst, at Landsforeningen er en bred kirkelig organisation, som kan formidle bredt samarbejde. Et eksempel herpå er, at foreningen indgår i et fælleskirkeligt samarbejde om at fremme samtalen mellem danskerne om tro. Det kan være i forbindelse med menighedsrådsarbejdet, kirkens arbejde eller i al almindelighed.

Initiativet, som hedder 'Lad os tale om tro', skal til påsken 2024 udkomme med en række videoer, som kan inspirere til at tale sammen om tro.

Øvrige deltagere i projektet er FrikirkeNet (initiativtager), Evangelisk Alliance, Alpha Danmark, Bibelselskabet, Grundtvigsk Forum, Danske Kirkers Råd og Den katolske kirke. Landsforeningen er repræsenteret ved Karen J. Klint og Per Damgaard Pedersen.



# PERSONALE

## PERSONALEUDVALGET



Inge Kjær Andersen  
(formand)

Susanne Møller

Doris Krarup  
Mogensen

Iben Tolstrup

## ARBEJDSMILJØ *i folkekirken*

Vi tager arbejdsmiljøet i folkekirken alvorligt, og vi arbejder for at løse udfordringerne i fællesskab med de øvrige aktører.

Folkekirken Arbejdsmiljøråd og Folkekirken Arbejdsmiljørådgivning skal fortsat spille en helt central rolle også i samarbejde med ministeriets arbejdsgruppe om præsters arbejdsmiljø. Vi medvirker gennem vores repræsentationer til at fastholde fokus på forebyggende indsatser i forhold til at sikre et sikkert og sundt arbejdsmiljø i folkekirken.

### Første fælles handleplan i Folkekirken Samarbejdsudvalg

Vi har i Folkekirken Samarbejdsudvalg (FSU) været med til at udarbejde en fælles handleplan for arbejdet med arbejdsmiljø i folkekirken. Det er første gang, at folkekirken parter og Kirkeministeriet går sammen om en handleplan. Det vigtigste i handleplanen er, at der skal arbejdes med at styrke samarbejdskulturen og helhedssynet på folkekirken som fælles arbejdsplads for kirkefunktionærer og præster.

Som det første resultat af handleplanen kom 'Guide til samtaler om trivsel og psykisk arbejdsmiljø på folkekirkelige arbejdspladser'.

### Fælles tiltag med biskopper

Sammen med biskopperne meldte vi følgende fælles tiltag ud:

- **Fremrykning af arbejdsmiljøundersøgelse**  
Fremrykningen blev imødekommet, men pga. folketingsvalget alligevel først igangsat i 2023.

- **Et tættere samarbejde mellem folkekirken to ledelsesstreng**

Biskopper og Landsforeningen er enige om at øge samarbejdet mellem de to ledelsesstreng.

- **Mulighederne for et mere aktivt tilsyn med folkekirken arbejdspladser**

Der skal ses på de nuværende regler for tilsyn. Udnytter vi den eksisterende lovgivning fx i forhold til at føre tilsyn og samarbejde om arbejdsmiljøindsatser?

### Model for samtaler på provstiplan

Sammen med Præste- og Provsteforeningen arbejder vi med udvikling af en model for samtaler om samvirke mellem menighedsråd, præster og provst på provstiplan.

### Pilotprojekt om psykisk arbejdsmiljø

I samarbejde med Folkekirken Uddannelses- og Videnscenter (FUV) har vi udviklet et kursusforløb for kontaktpersoner, præster og medarbejderrepræsentanter i to provstiers menighedsråd. Indholdet af kurset handler om, hvordan menighedsrådet arbejder med forebyggelse i forbindelse med det psykiske arbejdsmiljø. Kurset afvikles i første omgang som et pilotprojekt i to provstier i 2023-24 under forudsætning af, at ansøgningen om at få dækket omkostningerne imødekommes.

# FORHANDLINGSRET

## – status på det politiske arbejde

Bestyrelsen har i en årrække arbejdet henimod at overtage forhandlingsretten i forbindelse med indgåelse af overenskomster og aftaler, som vedrører menighedsrådenes ansatte. Dette er sket på baggrund af beslutninger truffet på delegeretmøder.

På delegeretmøde 2021 fik bestyrelsen opbakning til at indlede forhandlinger med relevante ministre m.fl. for at opnå politisk opbakning til, at der skabes hjemmel til, at skatteministeren (nu finansministeren) kan delegerere retten til at forhandle og indgå aftaler med de forhandlingsberettigede central-/faglige organisationer til Landsforeningen, som repræsentant for menighedsrådene. Delegeretmødet støttede også, at der i forbindelse med delegationen af forhandlingsretten skabes hjemmel til oprettelse af Folkekirkens Lønningsnævn.

### Arbejdet vanskeliggjort

Det er ikke gået helt, som vi gerne ville. Vi forsøgte således forgæves at få et møde med den tidligere kirkeminister om forhandlingsretten, men ministeren vendte aldrig tilbage herom. Det politiske arbejde med at opnå forhandlingsretten har også været vanskeliggjort af, at det ret hurtigt stod klart, at der ville komme et folketingsvalg. Dertil kom, at en række af de folketingspolitikere, vi har haft kontakt til, ikke genopstillede, og at der er mange helt nye kirkeordførere.

Vi er nu i gang med at skabe kontakt til Kirkeudvalget/kirkeordførerne for at sætte dem ind i forhandlingssystemet

for menighedsrådenes ansatte. Vi har også rettet henvendelse til den nye kirkeminister om et møde om forhandlingsretten. Vi arbejder altså uanset vanskelighederne videre med at opfylde delegeret-forsamlingens beslutning.

### Kræver vedtægtsændring

For at finansministeren kan delegerere forhandlingsretten til Landsforeningen, er det nødvendigt at ændre vores vedtægter. Vi har derfor – som en del af opfølgningen på delegeret-forsamlingens opbakning til at igangsætte den politiske proces om forhandlingsretten – udarbejdet et forslag til en ændring af vores formålsparagraf.

Vi kan nemlig i dag alene yde bistand i forhandlinger med myndigheder og faglige organisationer, herunder om kirkefunktionærers løn- og ansættelsesvilkår. Vedtægterne skal derfor ændres, så Landsforeningen får hjemmel, også i egne vedtægter, til at forhandle og indgå aftaler om overenskomster på menighedsrådenes vegne.

Formålet med ændringen er med andre ord at Landsforeningen på vegne af menighedsrådene kan indgå aftaler med de ansattes faglige organisationer (forhandlingsret) og dermed også som overenskomstpart kan indgå i det fagretlige system.





## KONTAKTPERSONEN

*er vigtig*

Kontaktpersonen spiller en helt central rolle i menighedsrådets funktion som arbejdsgiver for medarbejderne ved den lokale kirke og kirkegård. Også for Landsforeningen er kontaktpersonerne vigtige.

Det er fra kontaktpersonerne, at Landsforeningen via vores sekretariat får nyttig viden om og indsigt i, hvad der foregår på de lokale arbejdspladser. En viden og indsigt vi bruger til at målrette såvel vores arbejde som arbejdsgiverorganisation.

Vi vil gerne sikre, at det vi gør, gør vi godt. Derfor har vi i foråret 2023 gennemført en tilfredshedsundersøgelse af nyhedsbrevet til kontaktpersonerne, som vi har udsendt siden juni 2021. Undersøgelsen skulle vise, om vi har ramt rigtigt, og om der er noget, vi kan gøre bedre.

### **Uddannelse og værktøjer**

Vi har igen i efteråret 2022 afholdt Folkekirkens Lederuddannelse for kontaktpersoner, og vi udbyder den igen i efteråret 2023. Vi fortsætter også med vores webinarrækker,

hvor vi tager fat på nogle af de emner, som er relevante for kontaktpersonerne at have kendskab til.

Vi arbejder løbende med at udvikle værktøjer og redskaber, som kan medvirke til at gøre arbejdet som menighedsråd og kontaktperson enklere. I den forbindelse har vi opdateret 'Kontaktperson - Din bog', som indeholder en introduktion til rollen som kontaktperson, beskrivelse af konkrete opgaver, en masse relevante informationer, gode råd og henvisninger til yderligere information. Bogen er blevet genoptrykt og findes på vores hjemmeside, hvor den løbende holdes opdateret.

Endelig er vi i dialog med flere af de faglige organisationer om at se på redskaber, der kan hjælpe med at vurdere indholdet i og omfanget af stillingerne.

## *Samarbejde med de* **FAGLIGE ORGANISATIONER**

Vi fortsætter det gode og konstruktive samarbejde med de faglige organisationer om at sikre gode løn- og ansættelsesvilkår på de lokale folkekirkelige arbejdspladser.

### **'Daglig leder-ansættelse af'**

Sammen med Danmarks Kordegneforening har vi udarbejdet 'Daglig leder-ansættelse af'. Vejledningen er tænkt som en hjælp til menighedsrådene i forhold til fastlæggelsen af de rammer, man ønsker, en daglig leder skal udfylde. En forventningsafstemning både før og efter ansættelsen er vigtigt – også for at sikre et godt arbejdsmiljø. Vejledningen indeholder også råd til selve ansættelsesprocessen, og der er knyttet arbejdsbeskrivelse og en vedtægt for den daglige leder til vejledningen.

### **Seniorordninger**

For at fastholde seniorer på arbejdsmarkedet er der iværksat en række indsatser, der skal understøtte et godt

seniorarbejdsliv. Aftalerne om seniorindsatser er indgået på centralt niveau mellem overenskomsternes parter, men skal udmøntes på lokalt niveau. Også i folkekirken kan der indgås aftaler om seniorordningen for at fastholde medarbejdere og understøtte det gode seniorarbejdsliv. Vi har derfor sammen med de faglige organisationer i regi af Folkekirken Samarbejdsudvalg udarbejdet "Seniorordninger for kirkefunktionærer i folkekirken". I vejledningen beskrives seniorordningerne, og hvordan ordningerne kan udmøntes på folkekirkens område. Formålet er at inspirere såvel medarbejderne som menighedsrådene til at drøfte mulighederne for at aftale seniorordninger – og dermed at fastholde seniorer på de lokale folkekirkelige arbejdspladser.

### *Fokus på*

## **KOMPETENCEUDVIKLING OG EFTERUDDANNELSE**

Vi fastholder vores uddannelsespolitik og opfordrer fortsat menighedsrådene til at have fokus på kompetenceudvikling og efteruddannelse.

Som det fremgår af vores uddannelsespolitik, tror vi på at medarbejdere med de rette færdigheder, viden og kompetencer er afgørende for at kunne imødekomme kravene på fremtidens arbejdsmarked og altså også på folkekirkens arbejdspladser. Kompetenceudvikling medvirker efter vores opfattelse til at forbedre trivsel og jobtilfredsheden hos den enkelte medarbejder, og til at kompetente medarbejdere fastholdes. Vi er repræsenteret i flere udvalg, der beskæftiger sig med uddannelse, og vi arbejder der med at sikre relevante og opdaterede uddannelser for medarbejderne. Vi arbejder i den forbindelse også med at skabe opmærksomhed på uddannelserne, så både menighedsrådene og medarbejderne får kendskab til mulighederne for kompetenceudvikling.

I den sammenhæng har vi et særligt fokus på at sikre, at bæredygtighed og grøn omstilling implementeres i de eksisterende uddannelser, der udbydes i arbejdsmarkedsuddannelsesregi (AMU). Ligeledes ser vi på, om der er be-

hov for udvikling af nye uddannelser og kurser til at understøtte bæredygtighed og grøn omstilling.

### **Nysgerrighed for musikken skal øges**

Landsforeningen er repræsenteret i bestyrelserne for de tre kirkemusikskoler. Her er vi med til at sætte fokus på forskellige emner fx hvordan vi kan afdække behovet for organister samt rekruttering af nye studerende til uddannelsen. Kirkemusikskolerne arbejder hele tiden med udvikling af de forskellige uddannelser, så de hele tiden matcher folkekirkens behov. Landsforeningen støtter arbejde med musikken i folkekirken, skabelse af kor, minikonfirmander osv., da det er med til at øge nysgerrigheden for musikken og salmerne i folkekirken. Vi er gået ind i et samarbejde med Folkekirken Uddannelses- og Videntcenter (FUV) om udvikling af relevant efteruddannelsesstilbud til kirke – og kulturmedarbejdere. Herunder også mulighed for undervisning online, hvorved der gives mulighed for bredere deltagelse.



*Læs teologi og bliv præst*

## REKRUTTERING OG FASTHOLDELSE AF PRÆSTER I FOLKEKIRKEN

Vi skal sikre, at vi fortsat kan rekruttere og fastholde præster i folkekirken. Udover allerede eksisterende initiativer er der igangsat en række nye initiativer.

I projektet 'Læs teologi og bliv præst – rekruttering og fastholdelse af præster i folkekirken', som er finansieret af fællesfonden, samarbejder vi med Præste- og Provsteforeningen og biskopperne – og Landsforeningen har formandsposten. Formålet med projektet er at skabe interesse for teologistudiet, at øge kendskabet til folkekirken og arbejdet som præst med henblik på at kunne rekruttere studerende til uddannelsen – og også at kunne fastholde præster i embeder. Arbejdet har været i gang siden 1. november 2021, og der er udover de allerede eksisterende initiativer også igangsat en række nye initiativer.

### **Fokus på brobygning**

Under projektet er der arbejdet videre med 'blivpræst.dk', som særligt har fokus på unge i studievalg. Derudover

er der blevet etableret et stærkt samarbejde med teologi på hhv. Aarhus Universitet og Københavns Universitet, som blandt andet har fokus på brobygning til højskoler med henblik på at rekruttere studerende og mulighed for etablering af praktikforløb i folkekirken for teologistuderende på både bachelor- og kandidatniveau. Projektet har i samarbejde med uddannelseskonsulenterne indsamlet viden om nye præsters opfattelse af, hvad der gør embeder attraktive, og hvad der kan opleves som problematisk. Denne viden skal bruges til udvikling af initiativer målrettet de teologistuderende, samt kommunikationstiltag rettet mod teologistuderende og nye præster i embede.





Bestyrelsen har udarbejdet otte definitioner på folkekirkens tilstedeværelse, der spænder fra de fysiske rammer til en digital tilstedeværelse.  
Foto: Niels Åge Skovbo

# STRUKTUR

## STRUKTURUDVALGET



Anton Pihl  
(formand)

Karen J. Klint

Karin Skouboe

Eva Holmegaard  
Larsen

Jørgen Samsing  
Bendixen

## Folkekirkens

# TILSTEDEVÆRELSE

Vi har længe debatteret de mange forskellige måder, den danske folkekirke er og kan være til stede på. En givtig debat, der i stigende grad er kommet til at handle om ressourcer – ikke kun de økonomiske, men også de menneskelige.

Vi har i bestyrelsen tidligere udarbejdet otte definitioner på folkekirkens tilstedeværelse. De otte definitioner dækker over otte betydninger af tilstedeværelse og spænder fra de fysiske rammer til funktionspræster og digital tilstedeværelse. Altså otte meget forskellige måder at være til stede på som folkekirke. Debatten har været både givtig og lærerig. Vi har debatteret emnet mange steder i landet – med menighedsrådsmedlemmer og folketingsmedlemmer. På midtvejsmøder og til provstiudvalgskonferencen. Kort sagt med alle som har haft lyst til at dele deres holdning til, hvorfor det fortsat er vigtigt, at folkekirken er til stede, og hvordan den er det.

Debatten har udviklet sig over tid og er også i stigende grad kommet til at handle om ressourcer. Hvilke ressourcer man har til rådighed hvor i landet. Instinktivt vil man formentligt læse sætningen, som noget der omhandler økonomi, men der er i lige så høj grad tale om menneskelige ressourcer. Muligheden for at samle et menighedsråd, kalde en præst eller håndtere store ændringer i sognets sammensætning og ændrede behov som følge heraf.

### DE OTTE DEFINITIONER PÅ FOLKEKIRKENS TILSTEDEVÆRELSE:

- Adgang til gudstjenester, kirkelige handlinger og muligheden for at tale med en præst
- Lokale lægfolk, som vil påtage sig et ansvar for kirkens liv og vækst
- De fysiske rammer: kirken, kirkegården, præstegården, sognegården
- At være kulturbærer lokalt (sang og musik, kunst og folkeoplysning) og formidler af kristen tro og kulturarv i fx skolerne
- Diakoni, herunder i samskabelse med civilsamfundet og den offentlige sektor
- At være kirke, hvor der ikke er en organiseret sogmenighed til at kalde præsten, og hvor kirken i stedet må sende en præst: på institutioner, i særlige funktioner eller over for særlige målgrupper
- At være til stede digitalt
- At være til stede i medierne.

# DEN SOLIDARISKE

## *folkekirke*

For at have en kvalificeret debat om behovet for øget udligning, har det været vigtigt at få udfoldet de økonomiske perspektiver. Det har vi nu.

I efteråret 2021 udarbejdede Landsforeningen en rapport, som udfoldede særligt de økonomiske perspektiver på debatten. Den er nu blevet opdateret, så vi kan tage en kvalificeret debat om behovet for øget udligning og hvilke forudsætninger, vi har lokalt for at drive kirke målt på en række faktorer: Antallet af præster, kirkelige handlinger, økonomi, bygninger og kirkegårde.

Dette er også en opfølgning på årsmødet i 2022, hvor der var to spændende paneldebatter.

Den ene debat omhandlede folkekirkens forskellige forudsætninger på forskellige steder i landet.

Vi havde bl.a. besøg af provsterne fra Rødovre-Hvidovre Provsti og Morsø Provsti. Debatten rummede mange interessante perspektiver og viste forskellige forudsætninger og behov på tværs af landet.

Til dette årsmøde har vi opdateret rapporten fra 2021, så vi med udgangspunkt i de seneste års debatter i fællesskab kan drøfte, om vi er ved at nå et punkt, hvor der er behov for at tale om øget udligning i folkekirken. Vi ser frem til debatten.

## *Fællesdrøftelse om*

# FLERE PRÆSTESTILLINGER

Biskopperne inviterede sidste år Landsforeningen med i en arbejdsgruppe, som skal undersøge mulighederne for at finde finansiering til flere præstestillinger. Bestyrelsen er gået konstruktivt ind i dette arbejde.

I 2022 nedsatte biskopperne en arbejdsgruppe bestående af kantorchefer og biskopper fra henholdsvis Aarhus, Helsingør og Lolland-Falsters Stift, som skulle se på mulighederne for at samarbejde om at finde finansiering til flere præstestillinger. Dette arbejde blev Landsforeningen inviteret til at deltage i.

### **Landsforeningens opgave**

Forud for arbejdet i biskoppernes gruppe formulerede bestyrelsen følgende for arbejdet: "Landsforeningen medvirker gerne konstruktivt til at gå ind i den fælles drøftelse med biskopperne om at afdække behovet for flere præster. Samtidigt finder vi det vigtigt med en bredere drøftelse af folkekirkens tilstedeværelse."

Fra Landsforeningens side indgår Anton Pihl i biskoppernes arbejdsgruppe.

### **Præstefordeling og finansiering**

Drøftelserne i arbejdsgruppen har blandt andet handlet om, hvorvidt flytningen af præstestillinger fra land til by, som sker i henhold til den nuværende præstefordelingsmodel, er ved at have nået en grænse, hvis folkekirkens tilstedeværelse i landdistrikterne skal hænge sammen. Samtidig er det åbenlyst, at der også er brug for præster i de voksende byer, på de store uddannelsescampusser osv.

Bestyrelsen er nysgerrig på, om præster i dag løser opgaver, som ville kunne løses af andre. Bestyrelsen vil i det videre arbejde have fokus på, at der findes konkrete finansieringsmodeller. I arbejdsgruppen har det været drøftet at forsøge at opnå tilskud fra staten til flere præstestillinger.

## Opgavefordeling I FOLKEKIRKEN

Hvordan lever menighedsrådene op til forventningerne til en moderne arbejdsplads? Det sker blandt andet ved at sikre, at opgaverne organiseres og løses på en hensigtsmæssig måde. Nøgleordene er ansvarlighed, samarbejde og plads til forskellighed.

For at sikre en folkekirke fra neden og en demokratisk ordning med samvirke mellem læge og gejstlige er det nødvendigt med et stærkt fokus på det gode sogn og det gode menighedsråd, som kan leve op til alle de forventninger, der er til en moderne arbejdsplads. Vi har haft store og brede diskussioner om emnet. Er sognet en bæredygtig grundenhed for folkekirken i fremtiden, og hvordan arbejder vi for det?

En del af svaret herpå er muligheden for øget samarbejde mellem sogne, så vi sikrer, at vi bruger både tid og menneskelige ressourcer på den bedst mulige måde. En del af dette omhandler også opgavefordelingen – hvem løser hvilke opgaver? Dybest set handler det om at løse menighedsrådets opgaver på en måde, hvor opgaven løftes ansvarligt, samtidigt med at der er en motiverende hverdag for både ansatte og medlemmer af menighedsrådet.

Der er herunder også behov for at tale det gode sogn op og sikre, at menighedsrådsmedlemmer kan rekrutteres, så vi også i fremtiden sikrer den lokale forankring for folkekirken.

### Ændring af menighedsrådsloven

Det er Landsforeningens forventning, at man fra politisk side vil begynde at se på en ændring af menighedsrådsloven. En del af denne ændring handler om, at menighedsrådene skal have en højere grad af selvbestemmelse over både organisering og roller i rådet.

Det er herunder vigtigt, at menighedsrådsloven kommer til at afspejle, at den skal understøtte et kirkeliv med store forskelle i både vilkår og traditioner samt i størrelser på sogne, menighedsråd og de kirkelige arbejdspladser.



# ØKONOMI, BYGNINGER OG GRØN OMSTILLING

UDVALGET FOR  
ØKONOMI, BYGNINGER  
OG GRØN OMSTILLING



Hans-Henrik Nielsen  
(formand)

Tom Ebbe Jakobsen

Iben Tolstrup

Margrethe  
Winther-Nielsen

## FOLKEKIRKENS GRØNNE OMSTILLING

*er i fuld gang*

Grøn omstilling har menighedsrådenes interesse, men det kræver for mange ny viden og inspiration. En del af det kommer fra projektet 'Folkekirken grønne omstilling', som i 2022 fik en bevilling på næsten 18,7 millioner kr. og tager afsæt i fem konkrete arbejdsområder.

I 2022 blev projekt 'Folkekirken grønne omstilling' givet en bevilling på næsten 18,7 mio. kr. fra fællesfonden. Bevillingen skal bruges til at gennemføre en projektperiode frem til 2025, hvilket vil sige, at projektet er godt i gang med cirka 1,5 år tilbage. Projektet tager afsæt i fem konkrete målsætninger og arbejdet er i fuld gang. De fem arbejdsområder for projektet er: Kirkens jorder, affald, inspiration og samskabelse, energiforbrug, indkøb og transport.

Ved årsmødet i 2022 havde projektet netop lanceret deres kickstart ved en konference i Fredericia med over 700 deltagere. Et levende bevis på, at grøn omstilling har menighedsrådenes interesse og med god grund.

Bestyrelsen arbejder for at sikre, at grøn omstilling skal være hensigtsmæssig både i forhold til den klimamæssige gevinst og i forhold til de økonomiske omkostninger.

Denne afvejning arbejder vi også for når menighedsrådene nu skal leve op til affaldsbekendtgørelsen og fra 2025, hvor det gælder ladestanderbekendtgørelsen, som betyder at alle kirker med over 20 parkeringspladser skal have opstillet en ladestander.

Bestyrelsen er meget indstillet på at bidrage til den grønne omstilling, og samtidigt på at påvirke lovgivning-

gen, så vi gør det på en hensigtsmæssig- og meningsfuld måde.

### Til gavn for både klima og den lokale økonomi

Grøn omstilling kræver for manges vedkommende også ny viden og inspiration. Dette bidrager projektet til at hjælpe med gennem f.eks. nyhedsbreve og webinarer, hvor Landsforeningen bl.a. har bidraget til planlægningen af et webinar om ladestanderbekendtgørelsen. Også i Menighedsrådenes Blad har vi stillet skarpt på den grønne omstilling.

En del af den viden, som menighedsrådene får gennem projektet, kommer fra den nationale kortlægning af folkekirkens CO<sub>2</sub>-aftryk. Formålet er, at vi alle sammen skal blive klogere på, hvor vi udleder CO<sub>2</sub>, så vi i fællesskab kan lave en smart grøn omstilling til gavn for både klimaet og pengepungen.

I 2022 var menighedsrådene, som resten af samfundet, ramt af energikrisen. Det betød fokus på bl.a. opvarmning af kirkerne. Der har været vist stor lokal velvilje ift. at komme igennem de tårnhøje energipriser ved at bruge sund fornuft og rettidig omhu.



## Ny lovgivning om DEN LOKALE ØKONOMISTYRING

Bestyrelsen orienterede i 2022 i et tillæg til beretningen om resultatet af et lovforberedende udvalgsarbejde om den lokale økonomistyring. Loven er nu vedtaget, og anbefalingerne fra udvalgsarbejdet er i høj grad gennemført. Det betyder større fleksibilitet i den lokale økonomistyring i provstiet og enklere rammer for samarbejde.

Efter en offentlig høring om lovforslaget hen over sommeren 2022 gik arbejdet i stå på grund af folketingsvalget. Et lovforslag blev fremsat i Folketinget i februar 2023 og vedtaget i april med ikrafttrædelse 1. maj 2023.

Høringssvarene afspejler de overvejelser, bestyrelsen har haft om forslaget. Fra provstier med udbredt samarbejde mellem menighedsrådene og med provstiudvalget er der ønsker om større fleksibilitet i styringen af økonomien i provstiet og i mulighederne for samarbejde. Fra menighedsråd i provstier med mindre tæt indbyrdes samarbejde har der lydt en bekymring for, at opgaver nu bliver flyttet til provstierne.

### **Fleksible muligheder**

Det er bestyrelsens opfattelse, at der nu er åbnet for gode nye, fleksible muligheder, som kan tages i anvendelse

af provstiudvalg og menighedsråd efter lokalt behov og interesse.

Lovændringer giver lokal mulighed for at indgå aftaler med provstiudvalget om, at opgaver løses på provstiveau, men alene hvis det besluttes på et budgetsamråd. Det betyder, som bestyrelsen har gjort gældende i sit hørings svar, at forslaget stiller krav om gode demokratiske og inddragende processer i provstiet, så tingene lægges frem og alle kommer til orde, inden beslutningerne træffes.

Den opgave ligger nu hos især provstiudvalgene, og bestyrelsen planlægger et informationsarbejde i forbindelse med budgetarbejdet i provstierne i foråret 2023. I de provstier, hvor der er interesse blandt menighedsrådene, vil nogle af mulighederne kunne indarbejdes i budgetterne for 2024.

## *Kirkegårdene* – NU OG I FREMTIDEN

Udgifterne til kirkegårdene er stigende, men efterspørgslen er mange steder faldende eller under kraftig ændring. Derfor har bestyrelsen besluttet at kirkegårdene bliver et prioriteret område.

Kirkegårdene – nu og i fremtiden. Sådan hedder det emne, som bestyrelsen har prioriteret. Det har bestyrelsen, fordi udgifterne til kirkegårdene er stigende, mens efterspørgslen efter gravsteder mange steder er faldende – eller under kraftig ændring. Den simple årsag er, at flere end tidligere ønsker at blive kremeret, mens kistebegravelserne samtidigt bliver færre. Dette og andre tendenser skal vi handle på, så vi også i fremtiden indretter kirkegårdsøkonomien på en bæredygtig måde.

### **Ledig plads kan give mangfoldighed**

Den 9. marts blev der endnu en gang holdt kirkegårdskonference. Denne går under overskriften 'Plads til mangfoldighed'. Kirkegårdskonferencen beskrev selv indholdet således: "Ledig plads kan opleves som en udfordring, men rummer også mulighed for større mangfoldighed. Kirkegårdskonferencen 2023 så på, hvordan man kan fastholde kirkegården som et attraktivt tilbud. Det kan f.eks. handle om at tilføje nye elementer eller give gravstedsejerne friere rammer."

Kirkegårdskonferencen er en spændende inspiration for arbejdet med kirkegårdene, og der skal lyde en stor opfordring til at deltage i 2024. Der er mange gode grunde til at tage med.

Elsted Kirke i Lystrup omgives af en traditionel landsbykirkegård, der er blevet udvidet ad flere omgange.  
Foto: Niels Åge Skovbo







# POLITISKE DRØFTELSE

## DEN SOLIDARISKE FOLKEKIRKE

– tilstede i hele landet

I Landsforeningen har vi rejst spørgsmålet om, hvorvidt folkekirken i hele landet i højere grad skal være med til at løfte opgaven med bygningskulturarv og begravelsesvæsen som et fælles ansvar. Analysen på s. 35-42 viser, at det især er udgifterne til kirkebygninger og kirkegårde, som udfordrer kirkelivet i landdistrikterne.

Landsforeningens bestyrelse og sekretariat har siden årsmødet i 2022 arbejdet videre med undersøgelsen af disse forandringer, som kan ses på de følgende sider. Undersøgelsen viser, at det især er udgifterne til kirkebygninger, kirkegårde og præsternes tjenesteboliger, som er med til at skabe en skævvridning. Den vigtige samfundsopgave, som det er at varetage ansvaret for bygningskulturarv og begravelsesvæsen, er forholdsmæssigt stor i de tyndt befolkede dele af landet, og udfordringen vokser år for år.

Bestyrelsen fremlægger ikke konkrete og gennemarbejdede forslag, men ønsker en bred debat om mulige løsningsmodeller, som på længere sigt kan sikre en bæredygtig folkekirke i alle dele af landet.

I det følgende præsenterer bestyrelsen en række modeller, som vil kunne danne grundlag for debatten:

### 1. Reducere antallet af kirker, som er i brug i de tyndt befolkede områder

Denne model forudsætter en drøftelse af en række scenarier: reduceret anvendelse, differentieret vedligeholdelse, forfald, nedrivning, salg, anvendelse til andre formål.

### 2. Sætte fokus på vedligeholdelse af den bygningsmæssige kulturarv inden for rammerne af den nuværende udligningsmodel

Det vil kunne ske ved ændring af kriterierne for tildeling af midler. Denne model vil ikke på længere sigt kunne afbøde konsekvenserne den øgede skævvridning.

### 3. Øge rammen for udligningsordningen, så der vil blive råd til en større omfordeling

Denne model vil forudsætte ny lovgivning og en forøgelse af landskirkeskatten og kalder på en drøftelse af

hvilke krav og forventninger, der skal følge med øgede midler til omfordeling, herunder puljer til særlige formål.

### 4. Fællesfonden overtager det økonomiske ansvar for vedligeholdelse af kulturarv som kirkegårde, kirkebygninger og visse tjenesteboliger.

Denne model vil betyde en forøgelse af landskirkeskatten og en omfattende flytning af økonomi fra det lokale niveau til et nationalt niveau. Konkret fordeles midlerne til lokale puljer og beslutningerne træffes her. Kræver lovændring.

### 5. Stat eller kommuner overtager begravelsesvæsenet

Visse steder i landet er begravelsesvæsenet i dag kommunalt. Kirkekasserne bidrager for nuværende med mere end 1 mia. kr. årligt til kirkegårdenes økonomi. Hermed løfter folkekirken en meget stor opgave på hele samfundets vegne.

### 6. Ensartet kirkeskat i hele landet

I dag er der stor forskel på kirkeskatteprocenten i forskellige dele af landet. En ensartning vil give en markant stigning i provenuet i de rigeste ligningsområder, som vil kunne anvendes til udligning eller til en fælles fond til vedligeholdelse af kirker og kirkegårde.

### 7. Fokus på en mere bæredygtig kirkegårdsdrift

Kan vores kirkegårde drives på en måde, så det ikke længere er nødvendigt at tilføre mere end 1 mia. kr. årligt fra kirkekasserne til kirkegårdene?

# DEN SOLIDARISKE FOLKEKIRKE

## *Analyse af vilkårene for folkekirkens tilstedeværelse*

Folkekirkens økonomiske vilkår er meget forskellige på tværs af landet, og udviklingen går den forkerte vej. Det er især udgifterne til kirkebygninger og kirkegårde, som udfordrer kirkelivet i landdistrikterne. I de voksende bysamfund presses man af mange kirkelige handlinger og behovet for fokus på det faldende dåbs- og medlemstal.

Samtalen om folkekirkens tilstedeværelse har været i gang i flere år og har vist, at folkekirken er til stede på mange forskellige måder. Samtalen har også vist, at der på tværs af landet er store og stadigt voksende forskelle i vilkårene for at være til stede. Hvilken økonomi er der til rådighed? Hvor mange kirker og kirkegårde er der at vedligeholde? Stiger befolkningstallet, eller det modsatte? Og hvordan er præstestillingerne fordelt?

På årsmødet i 2022 rejste bestyrelsen debatten om det fælles ansvar for folkekirkens tilstedeværelse og spurgte, om der er brug for yderligere udligning. Bestyrelsen inviterede menighedsråd, provstiudvalg, stiftsråd og distriktsforeninger til at komme med deres input. Hvis beslutninger om en ændret udligning skal opleves som fair og meningsfulde, er det vigtigt med tydelighed i prioriteringerne og åbenhed om tallene bag, ligesom der skal være tid til at lytte til forskellige perspektiver fra alle dele af landet.

Vi er derfor til dette årsmøde klar med et oplæg, der giver et indblik i de store forskelle på folkekirkens vilkår på tværs af landet og de forskellige omfordelingsmekanismer, der allerede i dag er med til at understøtte en solidarisk folkekirke. Desuden kommer vi med nogle bud på mulige modeller, som kan bidrage til debatten om, hvordan vi som folkekirke kan håndtere den voksende demografiske og økonomiske skævvridning.

### **Seks kommuner illustrerer en generel tendens**

I samarbejde med Strukturudvalget og Udvalget for Økonomi, Bygninger og Grøn omstilling har sekretariatet analyseret et stort talmateriale. På disse sider er medtaget oplysninger om følgende udskrivningsområder: kommu-

nerne Gentofte, Rudersdal, Furesø, Lolland, Jammerbugt og Faaborg-Midtfyn. De er udvalgt i denne sammenhæng, fordi de ligger i gruppen af kommuner, der har det højeste henholdsvis det laveste udskrivningsgrundlag pr. folkekirkemedlem. Gentofte, Rudersdal og Furesø er tætbefolkede kommuner med befolkningstilvækst. Lolland, Jammerbugt og Faaborg-Midtfyn er kommuner præget af landdistrikter med faldende befolkningstal.

### **HVORDAN ER DATA FREMBRAGT, OG HVAD BASERES TALLENE PÅ?**

- Regnskabstal er fra årsregnskaberne i 2021 og findes på to cifrede formål.
- Medlemstal er fra årsskiftet 2021/2022.
- Antal præster, præsteboliger, kirkebygninger, kirkegårde og sognegårde er pr. marts 2023.
- På trods af forskellige årstal anses tallene for valide og sammenlignelige i forhold til denne analyse. Der kan naturligvis være forskelle fra år til år, men ud fra et skønsmæssigt synspunkt vil mulige varianter være af ubetydelig karakter.

**Store forskelle i grundøkonomi og grundvilkår**

De seks udvalgte udskrivningsområder afspejler de meget forskellige vilkår, der er mellem land og by. Tabel 1-2 og figur 1-2 viser forventeligt store forskelle, når der kig-

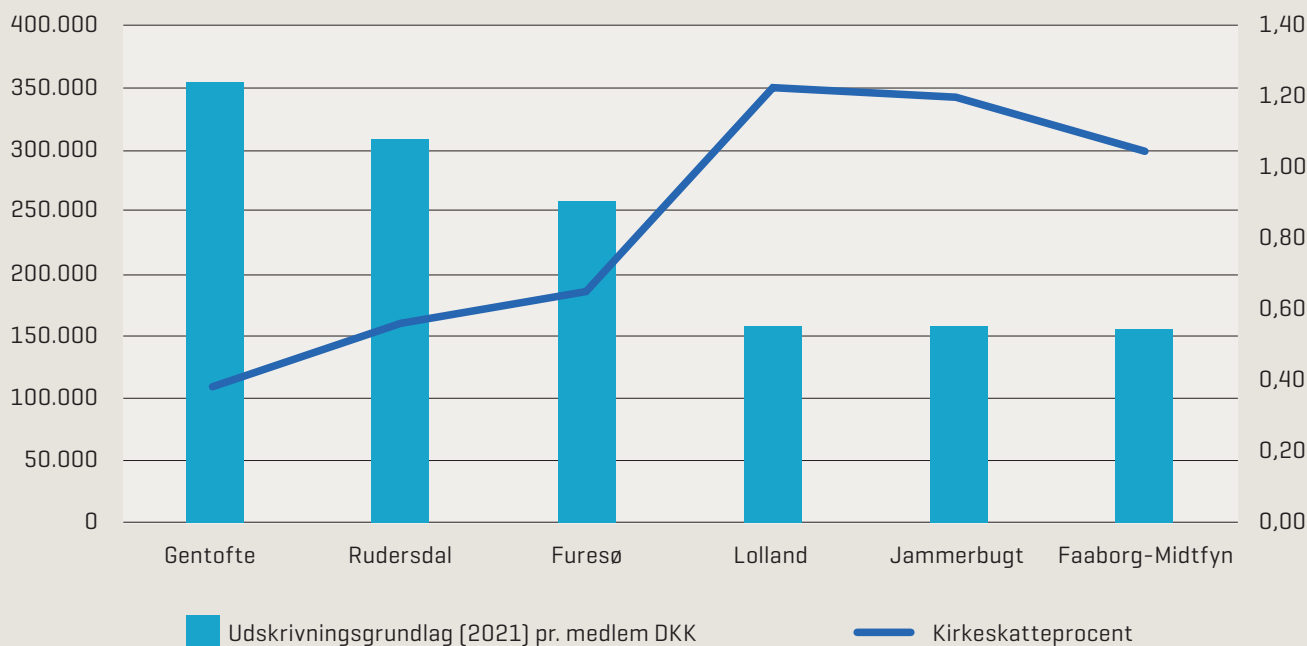
ges på medlemstal, udskrivningsgrundlag, kirkeskat, antallet af præster og forskellige typer af bygninger.

**Tabel 1**

	Antal medlemmer	Antal præster jf. provsti.dk og sogn.dk	Antal tjenesteboliger	Antal kirkebygninger	Antal sognegårde	Antal kirkegårde
<b>Gentofte</b>	50.023	24	17	9	9	4
<b>Rudersdal</b>	40.559	21	14	8	8	5
<b>Furesø</b>	26.899	10	7	5	3	4
<b>Lolland</b>	32.478	33	27	54	14	52
<b>Jammerbugt</b>	32.923	19	14,5	30	6	30
<b>Faaborg-Midtfyn</b>	43.201	27	21	37	4	41

Det er vigtigt at notere sig, at kirkegårde i Gentofte og Rudersdal drives kommunalt. De er dog medtaget i analysen for at kunne sammenligne områder, hvor folkekirken står for begravelsesvæsenet og områder, hvor kommunerne har ansvaret.

Figur 1 nedenfor viser de store forskelle mellem udskrivningsgrundlag og kirkeskatteprocent i de seks kommuner

**Figur 1***Udskrivningsgrundlag versus kirkeskatteprocent*

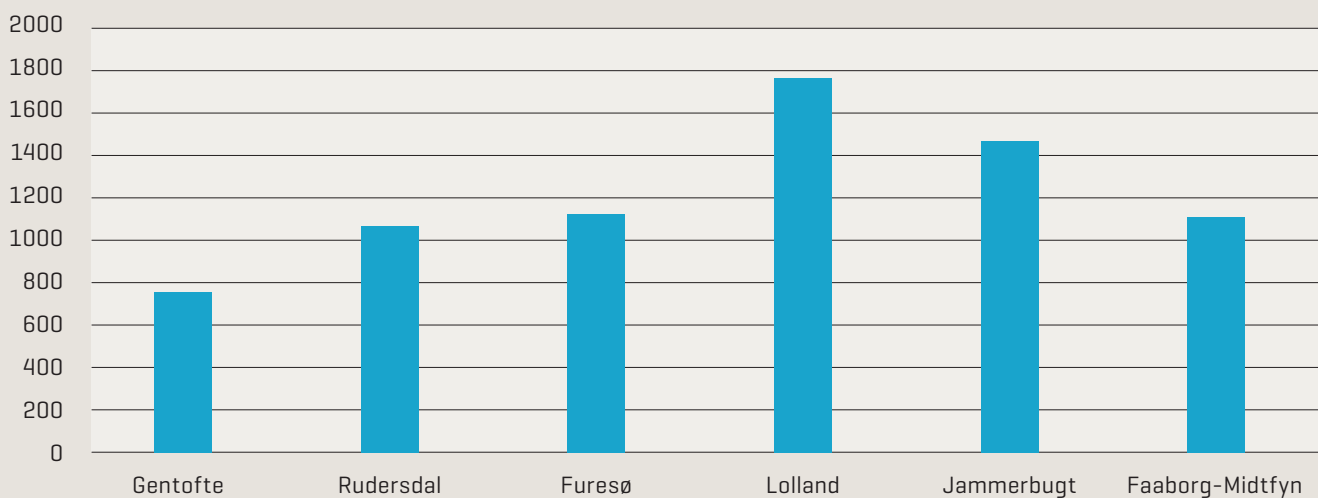
Tabel 2 og figur 2 på denne side viser forskellene pr. medlem både for udskrivningsgrundlag, kirkeskat, bidrag til fællesfonden og rådigt beløb til drift.

**Tabel 2**

	Udskrivningsgrundlag for kirkeskat [2021] i 1.000 DKK	Udskrivningsgrundlag pr. medlem [2021] i DKK	Kirkeskat opkrævet i alt pr. medlem i DKK	Bidrag til Fællesfonden pr. medlem i DKK	Udligningsstilskud pr. medlem i DKK	Samlet kirkeskat til rådighed pr. medlem efter udligning [Formål 10 / antal medlemmer]
<b>Gentofte</b>	17.723.034	354.298	1.382	625	0	757
<b>Rudersdal</b>	12.565.438	309.806	1.735	664	0	1.071
<b>Furesø</b>	6.994.867	260.042	1.690	568	0	1.122
<b>Lolland</b>	5.156.800	158.778	1.953	185	412	1.768
<b>Jammerbugt</b>	5.214.675	158.390	1.901	427	54	1.474
<b>Faaborg-Midtfyn</b>	6.751.862	156.289	1.641	535	48	1.106

**Figur 2**

### Samlet kirkeskat til rådighed pr. medlem



Det økonomiske grundlag for folkekirken lokalt beror på den kirkelige ligning inden for udskrivningsområdet, som typisk, men ikke altid, er sammenfaldende med provstiet. (F.eks. indgår Furesø kommune i Ballerup-Furesø provsti, og Faaborg-Midtfyn kommune er opdelt mellem Faaborg og Midtfyn Provstier). Det er medlemmerne af folkekirken, som via kirkeskatten finansierer folkekirkens tilstedeværelse i deres eget område. Der sker dog også forskellige former for udligning mellem udskrivningsområderne. Der omfordes midler via den egentlige kontante udligningsordning, via landskirkeskatten og mere indirekte via præstefordelingen.

### Effekten af den nuværende udligningsordning

Udskrivningsgrundlaget giver os et sammenligneligt tal for, hvor mange midler der er til rådighed lokalt for kirkeskatteudskrivningen, og vi ser, at de økonomiske vilkår er meget forskellige mellem de seks kommuner. Kigger vi i stedet på samlet kirkeskat til rådighed pr. medlem efter udligning (tabel 2, kolonne 6) nuanceres billedet af de økonomiske vilkår dog ret markant. Gentofte har således 757 kr. pr. medlem, mens Lolland har 1.768 kr. pr. medlem. Det viser, at den nuværende udligningsordning har en effekt på den økonomi, der er til rådighed pr. medlem i områder med et svagere udskrivningsgrundlag.

Gentofte, Rudersdal og Furesø hører med til de udskrivningsområder, som i dag bidrager mest til udligningsordningen. Gentofte afleverer 45 % af den opkrævede kirkeskat til fællesfonden; Rudersdal og Furesø bidrager med henholdsvis 38 % og 33 % (tabel 2, kolonne 4).

I 2023 modtager 28 af 98 kommuner udligning med et samlet beløb på 120,1 mio. kr. De har det til fælles, at de er præget af landdistrikter, som oplever aldrig, fraflytning og tab af udskrivningsgrundlag som følge af urbaniseringen og de demografiske forandringer i samfundet. Mens skoler og butikker er lukket, har kirken bevaret den lokale forankring: Et kendetegn ved folkekirken er, at den er til stede i hele landet og i modsætning til andre dele af den offentlige sektor, stadig hviler på den gamle sognestruktur.

## DEN NUVÆRENDE UDLIGNINGSORDNING

Udligning reguleres af lov om Folkekirkens Økonomi.

§ 13. Der kan efter kirkeministerens bestemmelse af fællesfonden ydes et udligningstilskud til nedsættelse af det kirkelige ligningsbeløb i kommunen. Det samlede beløb, der anvendes på denne måde, må ikke overstige 120. mio. kr. Beløbet reguleres en gang årligt fra og med 2007 efter pris- og lønudviklingen. Kirkeministeren fastsætter bestemmelser om, hvordan beløbet fordeles blandt kommunerne.

Stk. 2. Der kan efter kirkeministerens bestemmelse ydes et generelt tilskud til nedsættelse af det kirkelige ligningsbeløb i kommunen. Beløbet fordeles mellem kommunerne efter samme principper, som anvendes ved fordeling af landskirkeskatten, jf. § 15, stk. 4.

28 af 98 kommuner er berettiget til at modtage tilskud (2023). Tilskuddet fordeles efter følgende principper:

1. Udskrivningsgrundlaget i 2023 pr. kirke i kommunen skal være mindre end 60 % af landsgennemsnittet i samme år. Siden 2012 er parameteren Antal kirker låst med 2011-tallet.
2. Der udbetales ikke tilskud under 100.000 kr.
3. Beløbet, der udbetales til den enkelte kommune, er 35 % af differencen imellem kommunens udskrivningsgrundlag pr. kirke og 60 %-grænsen, som kræves for at være med i udligningsordningen.
4. De tildelte tilskud er tilpasset for at ligge inden for det samlede tilskud.

### Præstens vigtige rolle i byen og på landet

Det ses af tabel 3, at der i de tætbefolkede by- og forstads-samfund er langt flere medlemmer pr. kirke og præst og også flere kirkelige handlinger pr. præst. Flere og flere danskere flytter mod de store og mellemstore byer. Den senest opdaterede beregning for præstefordelingen mellem stifterne viser, at dette giver store udfordringer for folke-

kirken. Det fremgår således f.eks., at Lolland-Falsters Stift ifølge modellen skulle afgive 12,61 præster, mens Aarhus Stift burde modtage 13,27 præster. Der burde altså i runde tal flyttes 20 % af præsterne fra Lolland-Falsters Stift. Det ville naturligvis være en markant ændring med store konsekvenser for det lokale kirkeliv.

Tabel 3

	Antal medlemmer pr. præst	Antal medlemmer pr. kirke	Antal kirkelige handlinger ekskl. højmesser og andre gudstjenester pr. præst
<b>Gentofte</b>	2.084	5.558	80
<b>Rudersdal</b>	1.931	5.070	67
<b>Furesø</b>	2.690	5.380	84
<b>Lolland</b>	984	601	36
<b>Jammerbugt</b>	1.733	1.097	64
<b>Faaborg-Midtfyn</b>	1.600	1.168	61

Landsforeningens arbejde med folkekirkens tilstedeværelse har ligesom FUV's befolkningsundersøgelse "Religiøsitet og forholdet til folkekirken 2020" vist, at præsten har stor betydning i mødet mellem folk og kirke. Præstens rolle og arbejdsopgaver er dog ikke nødvendigvis ens i de store byer, i forstæderne, i de mindre byer og i landdistrikterne.

Ordningen med lokalfinansierede præster blev oprindeligt indført for at gøre det muligt at lønne præster af de lokale kirkelige ligningsmidler til at løse særlige opgaver. Ordningen anvendes imidlertid i stadigt stigende grad til

løsning af pastorale kerneopgaver. I 2020 var der 121,3 årsværk lokalt finansierede præster, og blandt stifterne toppede Aarhus Stift listen med 32 årsværk. Lokalfinansierede præstestillinger er med til at afbøde konsekvenserne af befolkningstilvæksten i byerne, men påvirker sandsynligvis samtidig mulighederne for at få kandidater til præstestillinger på landet. I flere områder, som har afgivet eller står til at afgive præstestillinger, vil der ikke være et økonomisk råderum til at supplere med lokal finansiering af præstestillinger.

### Hvad bruges pengene til lokalt?

Når vi går ned i, hvad der i kirkekasserne bruges på de forskellige formål, bliver den økonomiske uensartethed mellem de seks kommuner i analysen tydelig:

Tabel 4

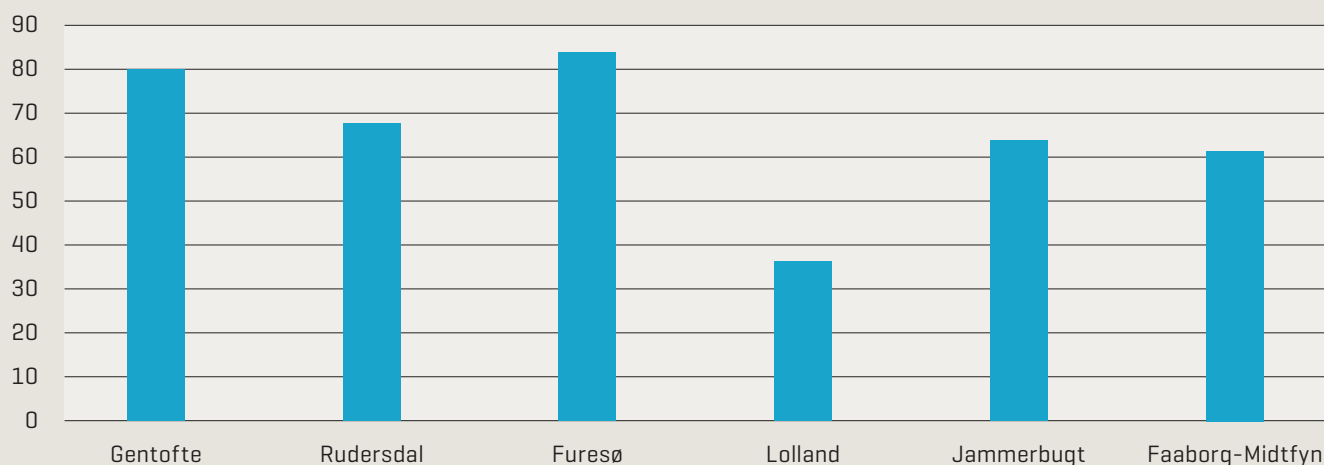
	Samlede udgifter til kirkelig undervisning [Formål 32] pr. konfirmand DKK	Samlede udgifter til kirke og inventar [formål 21 og 22] pr. kirke DKK	Samlede udgifter til kirkegårdsdrift [formål 4] pr. medlem [NB - Gentofte og Rudersdal] DKK
<b>Gentofte</b>	2.435	575.477	69
<b>Rudersdal</b>	4.635	851.524	108
<b>Furesø</b>	5.047	546.423	265
<b>Lolland</b>	586	160.529	569
<b>Jammerbugt</b>	4.895	169.430	396
<b>Faaborg-Midtfyn</b>	1.046	227.107	333

I Gentofte, Rudersdal og Furesø bruges der gennemsnitligt flere midler pr. konfirmand og til den enkelte kirkebygning og dens inventar end i Lolland, Jammerbugt og Faaborg-Midtfyn. I de tre kommuner med det laveste udskrivningsgrundlag pr. folkekirkemedlem er der til gengæld store omkostninger pr. medlem til kirkegårdenes drift.

De strukturelle forhold i landprovstierne gør, at en stor del af de kirkelige midler pr. medlem er bundet til de mange kirker og kirkegårde, og der bliver ikke råd til at tilbyde medlemmerne samme kirkelige tilbud som i byprovstierne – dette til trods for, at en større kirkeskat pr. medlem er til rådighed efter udligning (tabel 2, kolonne 6).

Figur 3

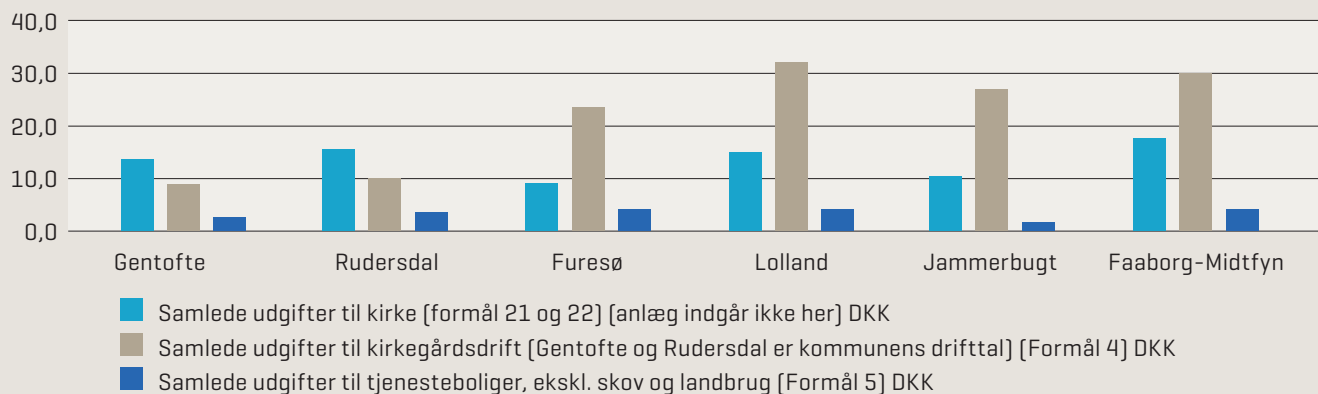
*Antal kirkelige handlinger ekskl. højmesser og andre gudstjenester pr. præst*





Figur 4

### Forbrug i procent af rådigt kirkeskattebeløb



I figur 4 ses der på, hvor meget af det rådige kirkeskattebeløb, der anvendes til drift af kirker (formål 21 og 22), drift af kirkegårde (formål 4) og drift af tjenesteboliger (formål 5). Udgifter til anlæg er ikke medtaget her. Det ses, at især udgifterne til kirkegårdenes drift vejer meget tungt i økonomien – i nogle kommuner op til tre gange så meget som den løbende vedligeholdelse og drift af kirkebygningerne. Kirkebygninger, kirkegårde og tjenesteboliger er hovedelementer i den strukturelle udfordring for landprovstierne.

Præsternes tjenesteboliger er på landet en forudsætning for at kunne tiltrække kandidater til præstestillingen. Man oplever også konsekvenserne af de generelle udfordringer for boligmarkedet i de tyndest befolkede dele af landet, idet det kan være svært at afhænde tjenesteboliger, som man gerne vil erstatte med nyere og bedre beliggende boliger. De ældre tjenesteboliger er ofte store og vel-

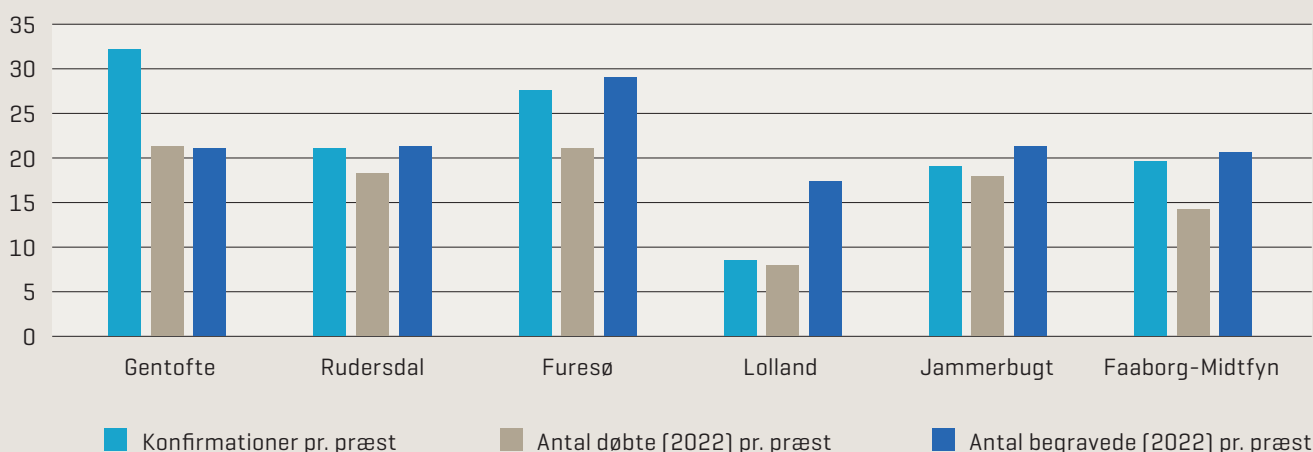
holdte og dermed dyrere end den gennemsnitligt udbudte bolig i området.

#### Vilkårene for kirkens liv og vækst

Forskellene i de økonomiske og strukturelle vilkår giver også forskellige forudsætninger for det kirkelige liv. Som beskrevet er antallet af folkekirkemedlemmer pr. præst i de forskellige kommuner meget uens (tabel 3). Der er også forskel på antallet af dåb og konfirmationer, begravelser og bisættelser pr. præst (figur 5). Sammenholdt med mængden af kirkelige handlinger, så indikerer det alt andet lige, at præsterne i de urbane udskrivningsområder vil have mindre tid til opgaver, der falder uden for de pastorale kerneopgaver, til opbygningen af relationer og samarbejder og til udbredelsen af kendskabet til kirke og kristendom hos medlemmer så vel som ikke-medlemmer.

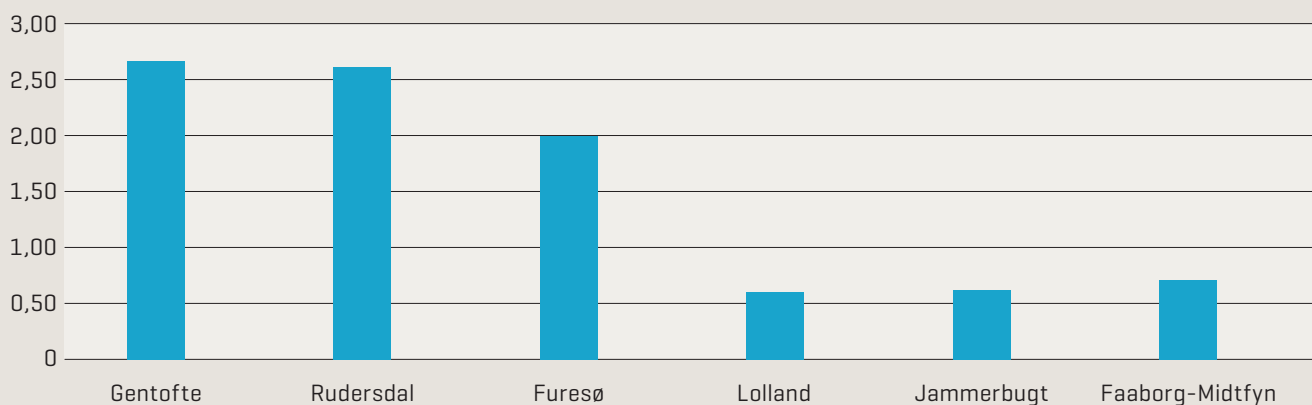
### Forskelle i kirkelige handlinger pr. præst

Figur 5



Figur 6

### Antal præster pr. kirke



Antallet af præster pr. kirke er væsentligt højere i byerne end på landet. Dette forhold betyder en del for forskellene i præsters arbejdsvilkår. Har præster mulighed for at arbejde tættere sammen? Skal der prædikkes hver søndag? Hvor mange prædikestole skal passes? Hvor langt er der at køre i hverdagen? Figur 6 viser, at der er mindre end én præst pr. kirke i Lolland, Jammerbugt og Faaborg-Midtfyn, hvilket siger noget om, at mange præster her er knyttet til flere kirker og flere menighedsråd. Som følge af den demografiske udvikling sker der flere pastoratsændringer i landdistrikterne, og deciderede storpastorater er blevet oprettet.

#### Konklusion

Der er store forskelle i de strukturelle forhold mellem de enkelte udskrivningsområder, som er medtaget i denne analyse. Det har ikke været muligt at sammenligne alle landets udskrivningsområder, og måske kommer en række vigtige nuancer i billedet af folkekirkens vilkår på tværs af landet dermed ikke frem her. Alligevel er det muligt sammenfattende at pege på disse vigtige pointer:

De landlige provstier har store udgifter til bygninger og kirkegårde. Dermed bliver der færre midler til andre ting, og det slider på det kirkelige liv. I byerne har præsterne færre kirker at passe, men har til gengæld langt flere kirkelige handlinger og medlemmer pr. præst. Her giver bedre økonomiske vilkår dog flere muligheder for udviklingen af det kirkelige liv.

Man kan med rimelighed sige, at den nuværende økonomiske udligningsmodel virker efter hensigten: Den omfor-

deler fra kommuner med stærkt udskrivningsgrundlag til kommuner, hvor udskrivningsgrundlaget er svagt. Spørgsmålet er, om der udlignes tilstrækkeligt, og om der udlignes fair, for der er, som vi har set, også udfordringer i tætbeholdede og økonomisk ressourcestærke byområder.

Præstefordelingen mellem stifterne og inden for stifterne virker reelt også som udligning. Præstestillingerne er en vigtig ressource lokalt, og den nuværende præstefordeling tilgodeser i høj grad landdistrikterne og er med til at afbøde skævvridningen mellem land og by. Ordningen er dog under pres; i byerne, hvor folk flytter til, er der brug for flere præster; på landet vil færre præster eskalere en allerede negativ udvikling. Ordningen med lokalfinansierede præster benyttes i stigende grad til at kompensere for præstemanglen i byerne.

Hvis der skal ses på et særligt forhold, der vejer tungt i den lokale økonomi i landdistrikterne og bidrager væsentligt til den økonomiske skævvridning, viser denne analyse, at der med fordel kan ses på kirkegårdene.

Her er det værd at bemærke, at FUV's befolkningsundersøgelse viser, at vedligeholdelsen af kirkegårdene sammen med den kirkelige diakoni ifølge folkekirkens medlemmer er de aktiviteter, som folkekirken bør prioritere højest. Kirkegårdene er dyre, men også en essentiel del af folkekirkens tilstedeværelse. Med kirkegårdene løfter folkekirken en vigtig samfundsopgave, som der må findes fælles fremtidssikrede løsninger for.

## *Folkekirkens*

# INDFLYDELSE PÅ EGNE VILKÅR

På delegeretmødet i 2021 fremlagde bestyrelsen et oplæg om lægfolkets indflydelse på folkekirkens fælles økonomi, som fik delegeretmødets opbakning. Målet var "at styrke lægfolkets indflydelse på folkekirkens fælles økonomi som et udgangspunkt for en dialog i en åben proces med andre folkekirkelige og politiske aktører". Dette skulle opnås ved at bestyrelsen "for et kommende delegeretmøde fremlægge(r) et konsolideret forslag, som kan opnå tilslutning fra de væsentligste aktører i folkekirken".

Efterfølgende har bestyrelsen arbejdet videre med delegeretmødets beslutning, bl.a. i løbende samtaler med biskopperne og med Præsteforeningen og Provsteforeningen. På baggrund af disse samtaler, blev det aftalt at holde en samtaledag for folkekirkens væsentligste interessenter med henblik på at afsøge om og hvor, der kan opnås folkekirkelig konsensus.

På samtaledagen 19. april 2023 deltog biskopperne, stiftskontorcheferne og bestyrelserne for Præsteforeningen, Provsteforeningen og Landsforeningen af Menighedsråd.

### **Problemstillinger**

Konturerne af en konsensus om en række væsentlige udfordringer for folkekirken har tegnet sig. Et bud på en opribsning er:

- **Forandrede opgaver og evnen til at træffe beslutninger**  
Vilkårene forandrer sig i samfundet generelt og i folkekirken. Vi kan i den økonomiske prioritering ikke længere basere os på fremskrivninger og på, at alt er nødvendigt. Prioriteringer er nødvendige, også på nationalt niveau. Det er i folkekirken, vi bedst ved, hvor behovet er størst og først. Der savnes et rum for sådanne overordnede drøftelser – både i folkekirken og i folkekirkens samtale med staten om prioriteringerne. Listen med nye og flere opgaver på landsplan er lang, men den økonomiske struktur er driftsbaseret med et meget lille rum til udvikling og nye initiativer på landsplan.
- **Fordelingen af folkekirkens ressourcer**  
Også for selve økonomien på landsplan er der enighed om, at situationen er uholdbar. Vi har en udligningsord-

ning og en model for fordeling af præster på landsplan. Men forskellene på vilkårene i landet er for store til, at de kan håndteres alene via disse modeller for omfordeling. Der er indgået aftale om en ny fordeling af de almindelige præstestillinger. Spørgsmålet er dog, om problemerne kan løses gennem ændret fordeling alene, eller om der også er brug for flere præstestillinger at fordele. Udfordringerne med vedligeholdelse af kirkebygninger, drift af kirkegårde og kirkens andre måder at være til stede på i hele landet er for store til, at de i fremtiden kan løses med den eksisterende udligningsordning, som via landskirkeskatten fordeler midler til områder med lavt skatteudskrivningsgrundlag. Der er behov for at se på udligningsordningen – både dens omfang og dens kriterier.

### • **Indre anliggender**

Regeringens håndtering af indre anliggender i bededagsforløbet har vist, at vi i folkekirken skal tale mere om de indre anliggender, og hvordan de håndteres, herunder hvem der skal inddrages, når der træffes beslutninger.

### **Løsningsmuligheder**

Mens der tegner sig enighed om en række problemstillinger, er der ikke indtil nu konsensus om, hvilke løsninger, der skal tages frem.

Hvad angår indre anliggender, er det vores opfattelse, at der er enighed om at forebygge nye situationer som bededagskrisen og at en klarlægning af, hvordan indre anliggender skal håndteres, når situationer opstår, er et element heri.

Hvad angår muligheder for økonomisk prioritering på landsplan, tegner der sig et spænd af løsningsmuligheder. En mulighed er at arbejde mere målrettet med de økonomiske prioriteringer indenfor de eksisterende strukturer – både lokalt, som når man lokalt arbejder med differentiering af brugen og vedligeholdelse af kirker, og når man på landsplan arbejder for flere præster og overvejer en øget udligning.

Vi fornemmer en udbredt interesse for samtidig at fortsætte udviklingen af folkekirkens evne til at træffe beslutninger på landsplan ved skridt for skridt at ændre struk-

turen, så folkekirken i højere grad selv kan foretage sine prioriteringer. F.eks. som Landsforeningens hidtidige forslag om at øge lægfolkets indflydelse på styringen af fællesfonden.

Endelig er der mange stemmer, der taler for at undersøge de løsningsmodeller, som blev foreslået i betænkning 1544, for på grundlag heraf at styrke folkekirkens egen evne til at håndtere de udfordringer som er, og som vil komme.

#### Bestyrelsens holdning

- Betænkning 1544 er stadig i spil som løsning på de udfordringer, vi ser.
- Demokratisering er vigtigt, herunder samvirke og samtaleledemokrati.

- Der er fortsat brug for drøftelse af en fri og fleksibel ordning for fordeling af opgaver mellem folkekirkens niveauer med udgangspunkt i menighedsrådene.
- Opgaven for bestyrelsen fremadrettet er derfor at afdekke muligheder og tage de nødvendige skridt for at kunne opnå en samlet folkekirkelig konsensus.

#### Mandat

Bestyrelsen spørger på denne baggrund om delegeretmødets opbakning til at fortsætte samarbejdet om at styrke folkekirkens indflydelse på egne vilkår, herunder at afsøge:

- mulighederne i en fælles henvendelse med de øvrige parter til politikerne om strukturelle ændringer
- mulighederne indenfor den nuværende struktur
- konsensus om håndteringen af indre anliggender.



Fremtidens udfordringer med at vedligeholde kirkebygninger, stå for drift af kirkegårde og på andre måder sikre kirkens tilstedeværelse kan ikke løses med den eksisterende udligningsordning.

Foto: Niels Åge Skovbo

## Oplæg til drøftelse af

# ÆNDRINGER I MENIGHEDSRÅDSLOVEN

### Overordnede principper

En ny menighedsrådslov skal som udgangspunkt understøtte

- at folkekirken kan løse sin kerneopgave og være til stede overalt i landet og over for mange forskellige målgrupper og på mange forskellige måder
- at folkekirkens sogne har meget forskellige forudsætninger og vilkår, og at menighedsrådene derfor skal have mulighed for at organisere sig forskelligt
- at medlemmernes demokratiske indflydelse og samvirket mellem præster og lægfolk er bærende værdier for folkekirken på alle niveauer i folkekirken
- at menighedsrådet – både valgte og fødte medlemmer – i fællesskab har ansvaret for kirkens liv og vækst
- at ansvaret for folkekirken varetages på mange niveauer i folkekirken (sogn, provsti, stift og på nationalt niveau)
- at samarbejde er et gode og kan være med til at afhjælpe de udfordringer, der opstår på grund af mangel på økonomiske og menneskelige ressourcer, demografiske forandringer og opgaver, der overskrider sogne- og provstigrænser
- at der i folkekirken er to ledelsesstrenge, som har et fælles ansvar for folkekirken som arbejdsplads
- at der tilstræbes en hensigtsmæssig sammenhæng mellem sogn og pastorat
- at det tydeliggøres, at menighedsrådet er et uafhængigt, valgt, kollektivt forvaltningsorgan, som samtidig er underlagt lovgivning og forskellige typer af tilsyn.

### Konkrete forslag

1. Menighedsrådet bør kunne organisere sig, som det er bedst for dem. Der kan tages udgangspunkt i modellerne i forsøgsramme 7 (bestyrelsesmodel med professionel forvaltning, bestyrelsesmodel med arbejdende udvalg, formandskabsmodel).
2. Vægten lægges på ansvar og opgaver frem for roller. Det overvejes, om der er opgaver, hvor personsammenfald er u hensigtsmæssigt. Vigtigheden af personaleansvaret højnes ved at tydeliggøre opgaven og finde en mere retvisende betegnelse end kontaktperson. Personaleansvaret bør tillægges én person, ikke menighedsrådet eller et udvalg kollektivt.

3. Menighedsrådet vedtager selv sin forretningsorden, herunder hvordan møder kan afholdes.
4. Kaldsret og samvirke styrkes i forbindelse med institutionspræster og præster med særlige funktioner og præster, hvis opgaver overskrider sogne- og provstigrænser.
5. Kaldsretten og proceduren for præsteansættelse er stærkt udfordret i storpastorater. Der skal findes nye modeller.
6. Menighedsrådet, både læge og gejstlige medlemmer, får initiativret i forhold til gudstjenestens liturgi; ændringer skal dog have præstens samtykke.
7. Menighedsrådet har medansvar for den samlede økonomi i ligningsområdet.

### Følgende bør drøftes og afklares i den videre proces:

- Skal tilsynet med menighedsrådenes virke præciseres?
- Skal der sikres en bedre brobygning mellem de to ledelsesstrenge, herunder f.eks. med forpligtende møder mellem provst og menighedsråd?
- Skal der arbejdes med sanktionsmuligheder – både for præster og lægfolk – i forbindelse med samarbejdsvanskeligheder og misligholdelse af ansvaret som menighed

Bestyrelsen ønsker med dette oplæg at få delegeretmødets tilslutning til at arbejde for ændringer af menighedsrådsloven med udgangspunkt i de anførte overordnede principper og konkrete forslag samt andre mere tekniske forslag, og at der fra medlemmerne indsamles yderligere behov for ændringer.

Bestyrelsen vil arbejde videre på baggrund af delegeretforsamlingens tilkendegivelser.

# ÅRSREGNSKAB 2022

## LEDELSESBERETNING

### Foreningens hovedaktiviteter

Landsforeningen af Menighedsråd er en medlemsorganisation, der varetager menighedsrådenes interesser, dels via politisk arbejde og dels som arbejdsgiverorganisation. Herudover tilbydes medlemmerne en række services som kurser, webinarer, konsulentydelse, regnskabsføring, bladvirksomhed og andre informationsydelser, samt anden inspiration til menighedsrådsarbejdet.

### Årets resultat

Resultatopgørelsen viser et underskud på 454 t.kr., hvor der var budgetteret med et underskud på 966 t.kr. Imidlertid viser resultatet af den primære drift et overskud på 176 t.kr. Baggrunden for underskuddet skal dermed alene findes i de finansielle poster, som i 2022 har påvirket resultatet negativt med 630 t.kr.

Medio 2020 besluttede bestyrelsen, som følge af de negative renter på almindelige bankindeståender, at flytte en del af den overskydende likviditet over i en investeringspulje. 'Nordea PBP stabil' blev valgt, hvor 85% er obligationer og de sidste 15% er aktier. Som følge af udviklingen på finansmarkederne i 2022 har denne placering medført et urealiseret kurstab på 550 t.kr.

Omsætningen er 543 t.kr. større end budgetteret, hvilket primært kan tilskrives salg af regnskabsydelser fra

Regnskabskontoret, samt indtægter fra projektaktiviteter. Sidstnævnte drejer sig bl.a. om et flerårigt tilskud fra Borgfonden til medfinansiering af den nye formandsuddannelse og tilskud for udført arbejde med folkekirkens nye intranet.

Samtidig med stigningen i omsætningen er der fastholdt en stram udgiftsstyring, som bevirker at de samlede udgifter er 600 t.kr. mindre end det godkendte budget. Dette kan især tilskrives færre personaleomkostninger, som primært skyldes vakante stillinger.

I 2021 var der 33,89 årsværk, mens det tilsvarende tal i 2022 udgjorde 31,02. Baggrunden for dette fald er, at medarbejdere tilknyttet Folkekirkens Arbejdsmiljørådgivning er skilt ud som en selvstændig organisation.

### Væsentlige ændringer i aktiviteter og økonomiske forhold

Både 2020 og 2021 har været præget covid-19, idet både møde- og rejseaktivitet har været væsentligt mindre end normalt. I 2022 har Landsforeningen igen haft et normalt aktivitetsår.

### Betydningsfulde hændelser efter regnskabsårets afslutning

Der er ikke indtruffet begivenheder efter regnskabsårets afslutning, som væsentligt vil forrykke vurderingen af foreningens forhold.

t.kr.	2018	2019	2020	2021	2022
Kontingentindtægter	18.952	19.277	19.244	18.806	19.169
Personaleomkostninger	17.892	18.540	19.829	20.377	18.308
Finansielle poster	16	22	31	78	- 630
Resultat	728	819	95	218	- 454
Egenkapital	17.179	17.998	18.093	18.311	17.858

# ANVENDT REGNSKABSPRAKSIS

Årsregnskabet for Landsforeningen af Menighedsråd for 2022 er aflagt efter årsregnskabslovens bestemmelser for regnskabsklasse A, og efter de samme regnskabs- og vurderingsprincipper som sidste år.

## Generelt om indregning og måling

I resultatopgørelsen indregnes indtægter i takt med, at de indtjenes. I resultatopgørelsen indregnes ligeledes alle omkostninger, herunder afskrivninger og nedskrivninger.

Aktiver indregnes i balancen, når det er sandsynligt, at fremtidige økonomiske fordele vil tilflyde foreningen, og aktivets værdi kan måles pålideligt.

Forpligtelser indregnes i balancen, når det er sandsynligt, at fremtidige økonomiske fordele vil fragå foreningen, og forpligtelsens værdi kan måles pålideligt.

Ved første indregning måles aktiver og forpligtelser til kostpris. Efterfølgende måles aktiver og forpligtelser som beskrevet for hver enkelt regnskabspost nedenfor.

Ved indregning og måling tages hensyn til forudsigelige tab og risici, der fremkommer inden årsregnskabet aflægges, og som be- eller afkræfter forhold, der eksisterede på balancedagen.

## Resultatopgørelse

### Indtægter

Indtægterne indregnes i resultatopgørelsen, såfremt levering og risikoovergang til køber har fundet sted inden årets udgang. Indtægterne indregnes eksklusiv moms, afgifter og med fradrag af rabatter i forbindelse med salget. Indtægterne periodiseres således, at de dækker regnskabsåret.

Indtægter eksempelvis for rådgivning/indtægtsdækket virksomhed, der endnu ikke er faktureret, men hvor arbejdet er udført, indregnes med en skønnet salgsværdi svarende til det udførte arbejde. Indtægter, der knytter sig direkte til en aktivitet, henføres til denne aktivitet.

Kontingenter består af de vedrørende kalenderåret opkrævede kontingenter. Kontingenteret betragtes som en fællesindtægt og fremgår alene af resultatopgørelsen.

Bladabonnementer og indtægter fra annoncer og udstillinger under note 2 omfatter årets fakturerede omsætning vedrørende Landsforeningens egne medier.

Indtægter vedrørende øvrige aktiviteter omfatter bl.a. indtægter i forbindelse med afholdelse af kurser og medlemsmøder, projekter finansieret af tilskud samt brugerbetaling for levering af øvrige ydelser m.m.

### Personaleomkostninger

Personaleomkostninger omfatter løn inklusive feriepenge og pensioner samt andre omkostninger til social sikring mv. til foreningens medarbejdere. I personaleomkostninger er fratrukket lønrefusion.

Direkte personaleomkostninger henføres på baggrund af enten tidsregistrering eller skøn til de forskellige aktiviteter.

For indirekte personaleomkostninger gælder, at disse efterfølgende fordeles med udgangspunkt i fordelingen af de direkte personaleomkostninger.

### Andre omkostninger

Andre omkostninger omfatter omkostninger til salg, bladomkostninger, markedsføring, administration, lokaler, medlemsmøder, rejseomkostninger. Omkostningerne, der knytter sig direkte til en aktivitet, henføres til denne aktivitet.

## Balancen

### Immaterielle anlægsaktiver

IT-software måles til kostpris med fradrag af akkumulerede afskrivninger. IT-software omfatter medlemskartotek, regnskabssystem, hjemmeside samt øvrig software.

Der afskrives lineært over den økonomiske brugstid, som det fremgår nedenfor:

t.kr.	LEVETID	KOSTPRIS	SCRAPVÆRDI
IT-software	3 år	1.137	0

### Materielle anlægsaktiver

Ejendommen, kontormaskiner og inventar måles til kostpris med fradrag af akkumulerede afskrivninger. Der afskrives ikke på grund.

Kostprisen omfatter anskaffelsesprisen samt omkostninger direkte tilknyttet anskaffelsen indtil det tidspunkt, hvor aktivet er klar til at blive taget i brug.

Afskrivningsgrundlaget er kostpris med fradrag af forventet restværdi/scrapværdi efter afsluttet brugstid.

Der foretages lineære afskrivninger baseret på følgende vurdering af aktivernes forventede brugstider:

t.kr.	LEVETID	KOSTPRIS	SCRAPVÆRDI
Grund 2005		1.603	1.603
Bygninger 2005 og 2006	50 år	9.124	7.290
Tag 2013	50 år	831	0
Installationer 2005	25 år	913	0
Varmesystem 2017	25 år	118	0
Asfaltering 2017	15 år	90	0
Markise, klimaanlæg mv.	3 år	78	0
Kontormaskiner og inventar	5 år	672	0



Småanskaffelser under et vist beløb indregnes efter en konkret vurdering som omkostninger i resultatopgørelsen i anskaffelsesåret.

Fortjeneste eller tab ved afhændelse af materielle anlægsaktiver opgøres som forskellen mellem salgspris med fradrag af salgsomkostninger og den regnskabsmæssige værdi på salgstidspunktet. Fortjeneste eller tab indregnes i resultatopgørelsen under afskrivninger.

#### **Tilgodehavender**

Tilgodehavender måles til amortiseret kostpris, der sædvanligvis svarer til nominel værdi. Værdien reduceres med nedskrivning til imødegåelse af forventede tab.

#### **Igangværende arbejder for fremmed regning**

Igangværende arbejder for fremmed regning måles til salgsværdien af det udførte arbejde. Salgsværdien måles på baggrund af færdiggørelsesgraden på balancedagen og de samlede forventede indtægter på det enkelte igangværende arbejde.

Det enkelte igangværende arbejde indregnes i balancen under omsætningsaktiver eller kortfristet gæld, afhængig af nettoværdien af salgssummen med fradrag af acontofaktureringer og -betalinger.

Omkostninger i forbindelse med salgsarbejde og opnåelse af kontrakter indregnes i resultatopgørelsen i takt med, at de afholdes.

#### **Værdipapirer**

Værdipapirer, der består af børsnoterede obligationer og investeringsforeninger, optages til balancedagens kursværdi for hele beholdningen. Kursregulering foretages i resultatopgørelsen.

#### **Gældsforpligtelser**

Gæld er målt til amortiseret kostpris svarende til nominel værdi.

# LEDELSESPÅTEGNING

Bestyrelsen har dags dato behandlet og godkendt årsregnskabet for 2022 for Landsforeningen af Menighedsråd.

Årsregnskabet er aflagt i overensstemmelse med årsregnskabsloven.

Vi anser den valgte regnskabspraksis for hensigtsmæssig, så årsregnskabet giver et retvisende billede af for-

eningens aktiver og passiver, finansielle stilling samt resultatet. Ledelsesberetningen indeholder efter vores opfattelse en retvisende redegørelse for de forhold, som beretningen omhandler.

Årsregnskabet indstilles til delegeretforsamlingens godkendelse.

Sabro, den 21. april 2023

Tom Ebbe Jakobsen  
bestyrelsesvalgt kasserer

Torben Vesterager Lauridsen  
sekretariatschef

Bestyrelse			
Søren Abildgaard <i>Formand</i>	Inge Kjær Andersen <i>Næstformand</i>	Carsten Bøgh Pedersen <i>Næstformand</i>	Tom Ebbe Jakobsen <i>Kasserer</i>
Susanne Møller	Anton Pihl	Peter Hundebøll	Frede Hansen
Karen J. Klint	Hans-Henrik Nielsen	Mona Østergaard Klit	Doris Krarup Mogensen
Karin Skouboe	Margrethe Winther-Nielsen	Iben Tolstrup	Jørgen Samsing Bendixen
Eva Holmegaard Larsen	Bodil Therkelsen	Per Damgaard Pedersen	

# DEN UAFHÆNGIGE REVISORS REVISIONSPÅTEGNING

Til de delegerede samt bestyrelsen i Landsforeningen af Menighedsråd

## Konklusion

Vi har revideret årsregnskabet for Landsforeningen af Menighedsråd for regnskabsåret 1. januar - 31. december 2022, der omfatter resultatopgørelse, balance, noter og anvendt regnskabspraksis. Årsregnskabet udarbejdes efter årsregnskabsloven.

Det er vores opfattelse, at årsregnskabet giver et retvisende billede af foreningens aktiver, passiver og finansielle stilling pr. 31. december 2022 samt af resultatet af foreningens aktiviteter for regnskabsåret 1. januar - 31. december 2022 i overensstemmelse med årsregnskabsloven.

## Grundlag for konklusion

Vi har udført vores revision i overensstemmelse med internationale standarder om revision og de yderligere krav, der er gældende i Danmark. Vores ansvar ifølge disse standarder og krav er nærmere beskrevet i revisionspåtegningens afsnit "Revisors ansvar for revisionen af årsregnskabet". Vi er uafhængige af selskabet i overensstemmelse med International Ethics Standards Board for Accountants' internationale retningslinjer for revisors etiske adfærd (IESBA Code) og de yderligere etiske krav, der er gældende i Danmark, ligesom vi har opfyldt vores øvrige etiske forpligtelser i henhold til disse krav og IESBA Code. Det er vores opfattelse, at det opnåede revisionsbevis er tilstrækkeligt og egnet som grundlag for vores konklusion.

## Fremhævelse af forhold i regnskabet

Foreningen har medtaget budgettal som sammenligningstal i resultatopgørelsen. Disse budgettal har ikke været underlagt revision.

## Ledelsens ansvar for årsregnskabet

Ledelsen har ansvaret for udarbejdelsen af et årsregnskab, der giver et retvisende billede i overensstemmelse med årsregnskabsloven. Ledelsen har endvidere ansvaret for den interne kontrol, som ledelsen anser for nødvendig for

at udarbejde et årsregnskab uden væsentlig fejlinformation, uanset om denne skyldes besvigelser eller fejl.

Ved udarbejdelsen af årsregnskabet er ledelsen ansvarlig for at vurdere foreningens evne til at fortsætte driften, at oplyse om forhold vedrørende fortsat drift, hvor dette er relevant, og at udarbejde årsregnskabet på grundlag af regnskabsprincippet om fortsat drift, medmindre ledelsen enten har til hensigt at likvidere foreningen, indstille driften eller ikke har andet realistisk alternativ end at gøre dette.

## Revisors ansvar for revisionen af årsregnskabet

Vores mål er at opnå høj grad af sikkerhed for, om årsregnskabet som helhed er uden væsentlig fejlinformation, uanset om denne skyldes besvigelser eller fejl, og at afgive en revisionspåtegning med en konklusion. Høj grad af sikkerhed er et højt niveau af sikkerhed, men er ikke en garanti for, at en revision, der udføres i overensstemmelse med internationale standarder om revision og de yderligere krav, der er gældende i Danmark, altid vil afdække væsentlig fejlinformation, når sådan findes. Fejlinformationer kan opstå som følge af besvigelser eller fejl og kan betragtes som væsentlige, hvis det med rimelighed kan forventes, at de enkeltvis eller samlet har indflydelse på de økonomiske beslutninger, som regnskabsbrugere træffer på grundlag af årsregnskabet.

Som led i en revision, der udføres i overensstemmelse med internationale standarder om revision og de yderligere krav, der er gældende i Danmark, foretager vi faglige vurderinger og opretholder professionel skepsis under revisionen. Herudover:

- Identificerer og vurderer vi risikoen for væsentlig fejlinformation i årsregnskabet, uanset om denne skyldes besvigelser eller fejl, udformer og udfører revisionshandlinger som reaktion på disse risici samt opnår revisionsbevis, der er tilstrækkeligt og egnet til at danne grundlag for vores konklusion. Risikoen for ikke at opdage væsentlig fejlinformation forårsaget af be-

svigelser er højere end ved væsentlig fejlinformation forårsaget af fejl, idet besvigelser kan omfatte sammensværgelser, dokumentfalsk, bevidste udeladelser, vildledning eller tilsidesættelse af intern kontrol.

- Opnår vi forståelse af den interne kontrol med relevans for revisionen for at kunne udforme revisionshandlinger, der er passende efter omstændighederne, men ikke for at kunne udtrykke en konklusion om effektiviteten af foreningens interne kontrol.
- Tager vi stilling til, om den regnskabspraksis, som er anvendt af ledelsen, er passende, samt om de regnskabsmæssige skøn og tilknyttede oplysninger, som ledelsen har udarbejdet, er rimelige.
- Konkluderer vi, om ledelsens udarbejdelse af årsregnskabet på grundlag af regnskabsprincippet om fortsat drift er passende, samt om der på grundlag af det opnåede revisionsbevis er væsentlig usikkerhed forbundet med begivenheder eller forhold, der kan skabe betydelig tvivl om foreningens evne til at fortsætte driften. Hvis vi konkluderer, at der er en væsentlig usikkerhed, skal vi i vores revisionspåtegning gøre opmærksom på oplysninger herom i årsregnskabet eller, hvis sådanne oplysninger ikke er tilstrækkelige, modificere vores konklusion. Vores konklusioner er baseret på det revisionsbevis, der er opnået frem til datoen for vores revisionspåtegning. Fremtidige begivenheder eller forhold kan dog medføre, at foreningen ikke længere kan fortsætte driften.
- Tager vi stilling til den samlede præsentation, struktur og indhold af årsregnskabet, herunder noteoplysningerne, samt om årsregnskabet afspejler de underliggende transaktioner og begivenheder på en sådan måde, at der gives et retvisende billede heraf.

Vi kommunikerer med ledelsen om blandt andet det planlagte omfang og den tidsmæssige placering af revisionen samt betydelige revisionsmæssige observationer, herunder eventuelle betydelige mangler i intern kontrol, som vi identificerer under revisionen.

### Udtalelse om ledelsesberetningen

Ledelsen er ansvarlig for ledelsesberetningen.

Vores konklusion om årsregnskabet omfatter ikke ledelsesberetningen, og vi udtrykker ingen form for konklusion med sikkerhed om ledelsesberetningen.

I tilknytning til vores revision af årsregnskabet er det vores ansvar at læse ledelsesberetningen og i den forbindelse overveje, om ledelsesberetningen er væsentligt inkonsistent med årsregnskabet eller vores viden opnået ved revisionen eller på anden måde synes at indeholde væsentlig fejlinformation.

Vores ansvar er derudover at overveje, om ledelsesberetningen indeholder krævede oplysninger i henhold til årsregnskabsloven.

Baseret på det udførte arbejde er det vores opfattelse, at ledelsesberetningen er i overensstemmelse med årsregnskabet og er udarbejdet i overensstemmelse med årsregnskabslovens krav. Vi har ikke fundet væsentlig fejlinformation i ledelsesberetningen.

Aarhus, den 21. april 2023

BDO Statsautoriseret revisionsaktieselskab  
CVR-nr. 20 22 26 70

Steen Hestbech  
Statsautoriseret revisor

# PÅTEGNING AF FORENINGENS KRITISKE REVISORER

Regnskabet er gennemgået af os som valgte revisorer.

Gennemgangen har ikke givet anledning til bemærkninger.

Sabro, den 21. april 2023

Kirsten Poulsen

Finn Poulsen

# RESULTATOPGØRELSE FOR 2022

t.kr.

Budget 2022	Note	2022	2021
<b>INDTÆGTER</b>			
19.150		19.169	18.806
5.035	3	5.065	4.280
2.900	4	3.305	2.943
4.116	2	4.092	4.107
0		0	2.978
135	6	248	175
<b>31.336</b>	<b>INDTÆGTER I ALT</b>	<b>31.879</b>	<b>33.289</b>
<b>UDGIFTER</b>			
7.727	1	7.007	7.979
9.723	2	9.215	10.088
7.808	3	6.841	5.553
2.529	4	3.859	2.470
0		0	2.838
4.515	5	4.781	4.221
<b>32.302</b>	<b>UDGIFTER I ALT</b>	<b>31.703</b>	<b>33.149</b>
<b>-966</b>	<b>Resultat før finansielle poster</b>	<b>176</b>	<b>140</b>
0	7	-630	78
<b>-966</b>	<b>Resultat før skat</b>	<b>-454</b>	<b>218</b>
0		0	0
<b>-966</b>	<b>Resultat efter skat</b>	<b>-454</b>	<b>218</b>

# BALANCE PR. 31.12. 2022

t.kr.

AKTIVER	Note	31.12. 2022	31.12. 2021
<b>Immaterielle anlægsaktiver</b>			
IT-software	8	159	393
<b>Immaterielle anlægsaktiver i alt</b>		<b>159</b>	<b>393</b>
<b>Materielle anlægsaktiver</b>			
Kontormaskiner og inventar	8	9	49
Ejendom, Sabro	8+9	11.214	11.314
<b>Materielle anlægsaktiver i alt</b>		<b>11.223</b>	<b>11.363</b>
<b>Anlægsaktiver i alt</b>		<b>11.382</b>	<b>11.756</b>
<b>Omsætningsaktiver</b>			
Debitorer	10	805	3.739
Igangværende arbejder for fremmed regning		10	0
Andre tilgodehavender		165	1.228
Periodeafgrænsningsposter		65	90
Værdipapirer	11	3.095	3.616
Likvide beholdninger		6.570	3.814
<b>Omsætningsaktiver i alt</b>		<b>10.710</b>	<b>12.488</b>
<b>AKTIVER I ALT</b>		<b>22.092</b>	<b>24.244</b>
<b>PASSIVER</b>	<b>Note</b>	<b>31.12. 2022</b>	<b>31.12. 2021</b>
<b>Egenkapital</b>			
Overført overskud	12	16.941	17.395
Reserveret til særlige formål	13	917	917
<b>Egenkapital i alt</b>		<b>17.858</b>	<b>18.312</b>
<b>Langfristet gæld</b>			
Gæld til pengeinstitutter	14	48	201
Anden gæld		56	11
<b>Langfristet gæld i alt</b>		<b>104</b>	<b>212</b>
<b>Kortfristet gæld</b>			
Gæld til pengeinstitutter		166	179
Forudfaktureret		187	396
Leverandører/skyldige omkostninger		938	1.737
Anden gæld	15	2.839	3.408
<b>Kortfristet gæld i alt</b>		<b>4.130</b>	<b>5.720</b>
<b>PASSIVER I ALT</b>		<b>22.092</b>	<b>24.244</b>
<i>Pantsætning</i>	14		

# NOTER

t.kr.

Budget 2022		2022	2021
<b>NOTE 1. ARBEJDSGIVER OG RÅDGIVNING</b>			
<b>Rådgivning</b>			
6.153	Personaleomkostninger	5.889	6.793
129	Rejseomkostninger	119	73
<b>6.282</b>	<b>Udgifter i alt</b>	<b>6.008</b>	<b>6.866</b>
<b>Lokale forhandlinger ved menighedsråd</b>			
700	Personaleomkostninger	676	795
25	Rejseomkostninger	19	2
<b>725</b>	<b>Udgifter i alt</b>	<b>695</b>	<b>797</b>
<b>Overenskomstforhandlinger</b>			
25	Direkte udgifter	0	137
690	Personaleomkostninger	300	172
5	Rejseomkostninger	4	7
<b>720</b>	<b>Udgifter i alt</b>	<b>304</b>	<b>316</b>
<b>7.727</b>	<b>UDGIFTER, ARBEJDSGIVER OG RÅDGIVNING I ALT</b>	<b>7.007</b>	<b>7.979</b>
<b>NOTE 2. POLITIK OG KOMMUNIKATION</b>			
<b>Bestyrelsesarbejde</b>			
1.909	Mødeaktivitet og honorar, bestyrelsen	1.978	1.796
1.980	Personaleomkostninger	1.785	2.318
55	Rejseomkostninger, sekretariat	44	25
<b>3.944</b>	<b>Udgifter i alt</b>	<b>3.807</b>	<b>4.139</b>
<b>Interessevaretagelse</b>			
1.230	Personaleomkostninger	1.087	1.397
35	Rejseomkostninger	20	15
<b>1.265</b>	<b>Udgifter i alt</b>	<b>1.107</b>	<b>1.412</b>



# NOTER

t.kr.

Budget 2022		2022	2021
<b>NOTE 2. FORTSAT</b>			
<b>Egne medier</b>			
<b>Indtægter</b>			
1.160	Bladabonnementer, menighedsråd	1.097	1.165
56	Bladabonnementer, private	53	55
1.900	Annonceindtægter	1.923	1.878
250	Udstillinger	184	164
450	Publikationer m.v.	426	445
300	Distributionstilskud	409	400
<b>4.116</b>	<b>Indtægter i alt</b>	<b>4.092</b>	<b>4.107</b>
<b>Udgifter</b>			
2.324	Produktionsomkostninger	2.268	2.223
110	Udstillinger	84	57
210	Kommunikation og markedsføring	176	214
270	Publikationer	257	263
1.300	Personaleomkostninger	1.255	1.477
40	Rejseomkostninger	15	16
<b>4.254</b>	<b>Udgifter i alt</b>	<b>4.055</b>	<b>4.250</b>
<b>-138</b>	<b>RESULTAT, EGNE MEDIER</b>	<b>37</b>	<b>-143</b>
<b>Presse</b>			
250	Personaleomkostninger	241	284
10	Rejseomkostninger	5	3
<b>260</b>	<b>Udgifter i alt</b>	<b>246</b>	<b>287</b>
<b>4.116</b>	<b>INDTÆGTER, POLITIK OG KOMMUNIKATION I ALT</b>	<b>4.092</b>	<b>4.107</b>
<b>9.723</b>	<b>UDGIFTER, POLITIK OG KOMMUNIKATION I ALT</b>	<b>9.215</b>	<b>10.088</b>
	<b>RESULTAT</b>	<b>-5.123</b>	<b>-5.981</b>

# NOTER

t.kr.

Budget 2022		2022	2021
<b>NOTE 3. UDVIKLING, KURSER OG MEDLEMSMØDER</b>			
<b>Udviklingsopgaver</b>			
<b>Indtægter</b>			
1.395	Konsulentydelse	1.075	1.020
	Borgfonden	57	
	FIN	270	
255	Øvrige	173	644
<b>1.650</b>	<b>Indtægter i alt</b>	<b>1.575</b>	<b>1.664</b>
<b>Udgifter</b>			
25	Direkte udgifter	32	169
2.082	Personaleomkostninger	1.590	1.208
115	Rejseomkostninger	92	155
<b>2.222</b>	<b>Udgifter i alt</b>	<b>1.714</b>	<b>1.532</b>
<b>-572</b>	<b>RESULTAT, UDVIKLINGSOPGAVER</b>	<b>-139</b>	<b>132</b>
<b>Kurser</b>			
<b>Indtægter</b>			
445	Arbejdsmiljøuddannelse	527	379
140	Øvrige kurser	129	284
<b>585</b>	<b>Indtægter i alt</b>	<b>655</b>	<b>663</b>
<b>Udgifter</b>			
270	Arbejdsmiljøuddannelse	353	210
50	Undervisningsmateriale, øvrige kurser	218	129
775	Personaleomkostninger	709	749
116	Rejseomkostninger	107	57
<b>1.211</b>	<b>Udgifter i alt</b>	<b>1.387</b>	<b>1.145</b>
<b>-626</b>	<b>RESULTAT, KURSER</b>	<b>-732</b>	<b>-482</b>

# NOTER

t.kr.

Budget 2022		2022	2021
<b>NOTE 3. FORTSAT</b>			
<b>Medlemsmøder</b>			
<b>Indtægter</b>			
2.700	Årsmøde	2.479	1.875
100	Midtvejsmøde og øvrige medlemsmøder	182	48
<b>2.800</b>	<b>Indtægter i alt</b>	<b>2.661</b>	<b>1.923</b>
<b>Udgifter</b>			
2.700	Årsmøde	2.273	1.958
200	Midtvejsmøde og øvrige medlemsmøder	262	61
1.050	Personaleomkostninger	794	641
30	Rejseomkostninger	23	17
<b>3.980</b>	<b>Udgifter i alt</b>	<b>3.352</b>	<b>2.677</b>
<b>-1.180</b>	<b>RESULTAT, MEDLEMSMØDER</b>	<b>-691</b>	<b>-754</b>
<b>Projekter og tilskud</b>			
<b>Indtægter</b>			
0	Diverse projekter	174	6
0	Menighedsrådsvalg 2020	0	24
<b>0</b>	<b>Indtægter i alt</b>	<b>174</b>	<b>30</b>
<b>Udgifter</b>			
0	Direkte udgifter	89	0
0	Personaleomkostninger	81	29
0	Rejseomkostninger	4	1
<b>0</b>	<b>Udgifter i alt</b>	<b>174</b>	<b>30</b>
<b>0</b>	<b>RESULTAT, PROJEKTER OG TILSKUD</b>	<b>0</b>	<b>0</b>

# NOTER

t.kr.

Budget 2022		2022	2021
<b>NOTE 3. FORTSAT</b>			
<b>Kirkelige arrangementer og møder</b>			
15	Direkte udgifter	43	0
50	Personaleomkostninger	12	20
10	Rejseomkostninger	1	0
<b>75</b>	<b>Udgifter i alt</b>	<b>56</b>	<b>20</b>
<b>Udvikling af distriktsforeninger</b>			
0	Direkte udgifter	8	17
300	Personaleomkostninger	140	122
20	Rejseomkostninger	10	11
<b>320</b>	<b>Udgifter i alt</b>	<b>158</b>	<b>150</b>
	<b>INDTÆGTER, UDVIKLING, KURSER OG MEDLEMSMØDER I ALT</b>	<b>5.065</b>	<b>4.280</b>
<b>7.808</b>	<b>UDGIFTER, UDVIKLING, KURSER OG MEDLEMSMØDER I ALT</b>	<b>6.841</b>	<b>5.553</b>
	<b>RESULTAT</b>	<b>-1.776</b>	<b>-1.273</b>
<b>NOTE 4. REGNSKABSKONTOR OG ØKONOMIRÅDGIVNING</b>			
<b>Indtægter</b>			
2.770	Bogføring og regnskab, faste aftaler	3.255	2.862
130	Øvrige regnskabsydelse	50	81
<b>2.900</b>	<b>Indtægter i alt</b>	<b>3.305</b>	<b>2.943</b>
<b>Udgifter</b>			
120	Direkte udgifter	125	107
2.379	Regnskabskontor	3.295	2.339
	Økonomirådgivning	415	
30	Rejseomkostninger	24	24
<b>2.529</b>	<b>Udgifter i alt</b>	<b>3.859</b>	<b>2.470</b>
<b>371</b>	<b>RESULTAT, REGNSKABSKONTOR OG ØKONOMIRÅDGIVNING</b>	<b>-554</b>	<b>473</b>

# NOTER

t.kr.

Budget 2022	2022	2021
<b>NOTE 5. FÆLLESFUNKTIONER</b>		
<b>Øvrige personaleomkostninger</b>		
910 Lønsumsafgift	878	863
325 ATP, AER mm.	334	347
220 Efteruddannelse	197	142
70 Personalemøder	111	116
200 Regulering af feriepenge og skyldig overtid	142	-262
<b>1.725 Øvrige personaleomkostninger i alt</b>	<b>1.662</b>	<b>1.206</b>
<b>Lokaleomkostninger</b>		
12 Renter, ejendom	8	11
142 Varme, el og vand	181	157
200 Rengøring	212	198
248 Ejendomsvedligeholdelse	203	327
97 Ejendomsskatter, bygningsforsikring mm	96	94
<b>699 Lokaleomkostninger i alt</b>	<b>700</b>	<b>787</b>
<b>Administrationsomkostninger</b>		
248 Telefoni, internet mv.	225	213
121 Kontorartikler, porto, gebyrer	85	156
450 IT-licenser og outsourcing	494	470
102 IT-hardware og software	248	146
68 Forsikringer og alarmselskab	98	78
173 Kontingenter, tidsskrifter og bøger	195	160
5 Annoncer	112	22
85 Revision	80	93
75 Kopimaskine, vedligeholdelse mv.	64	43
60 Småanskaffelser og vedligeholdelse	57	68
270 Frokostordning, kantine- og mødeudgifter	327	210
10 Repræsentation	10	5
54 Andre udgifter	50	187
<b>1.721 Administrationsomkostninger i alt</b>	<b>2.045</b>	<b>1.851</b>
<b>Afskrivninger</b>		
280 Afskrivninger, kontorinventar, software	273	276
90 Afskrivninger, ejendom	101	101
<b>370 Afskrivninger i alt</b>	<b>374</b>	<b>377</b>
<b>4.515 UDGIFTER, FÆLLESFUNKTIONER I ALT</b>	<b>4.781</b>	<b>4.221</b>

# NOTER

t.kr.

Budget 2022		2022	2021
<b>NOTE 6. ØVRIGE INDTÆGTER</b>			
80	Udlejning m.v. til Folkekirkens Arbejdsmiljørådgivning	180	118
55	Udlejning, Damvej 17	64	54
0	Diverse indtægter	4	3
<b>135</b>	<b>Øvrige indtægter i alt</b>	<b>248</b>	<b>175</b>
<b>NOTE 7. FINANSIELLE POSTER</b>			
0	Bank	-124	-109
0	Obligationer	1	1
	<b>Renter i alt</b>	<b>-123</b>	<b>-108</b>
0	Kursregulering og udbytte af værdipapirer	-507	186
<b>0</b>	<b>Finansielle poster i alt</b>	<b>-630</b>	<b>78</b>

# NOTER

t.kr.

	IT-software	Kontor- maskiner og inventar	Ejendom
<b>NOTE 8. ANLÆGSOVERSIGT</b>			
Anskaffelsespris primo	1.137	749	12.679
Årets afgang ved salg	0	0	0
Årets afgang ved udrangering	0	0	0
Årets tilgang	0	0	0
<b>Anskaffelsespris ultimo</b>	<b>1.137</b>	<b>749</b>	<b>12.679</b>
Afskrivninger primo	744	701	1.364
Årets afskrivninger	234	39	101
Afskrivninger på udrangerede/solgte	0	0	0
<b>Afskrivninger ultimo</b>	<b>978</b>	<b>740</b>	<b>1.465</b>
<b>REGNSKABSMÆSSIG VÆRDI</b>	<b>159</b>	<b>9</b>	<b>11.214</b>
			<b>2022</b>
<b>NOTE 9. EJENDOM SABRO</b>			
Kontant købesum			9.500
Omkostninger ved køb og finansiering			211
Istandsættelse/ombygning 2006			1.929
Andel af tilgang nyt tag i 2013			831
Varmesystem 2017			118
Asfaltering 2017			90
<b>Anskaffessum i alt</b>			<b>12.679</b>
Offentlig ejendomsvurdering 2020			7.000
heraf grundværdi			1.858

# NOTER

t.kr.

	2022	2021
<b>NOTE 10. DEBITORER</b>		
Debitorer fra salg af varer og tjenesteydelser	825	3.759
Afsat til tab	-20	-20
	<b>805</b>	<b>3.739</b>
<b>NOTE 11. VÆRDIPAPIRER</b>		
Nom. 9.274 6 % Nykredit 3 c. 2029	10	13
Nom. 6.795 5 % Nordea Kredit 2035	7	9
Nordea PB Portefølje - Stabil	3.078	3.594
	<b>3.095</b>	<b>3.616</b>
<b>Bemærkninger til note 11:</b>		
Obligationsbeholdningen ovenfor på i alt 16.809 kr. er deponeret til sikkerhed for bankengagement.		
<b>NOTE 12. OVERFØRT OVERSKUD</b>		
Overført fra tidligere år	17.395	17.093
Overført del af årets resultat	-454	219
Tilbageførsel, særlige formål	0	83
	<b>16.941</b>	<b>17.395</b>
<b>NOTE 13. RESERVERET TIL SÆRLIGE FORMÅL</b>		
Overført fra tidligere år	917	1.000
Årets forbrug, arbejdsgiverorganisation	0	-83
Overført del af årets resultat	0	0
	<b>917</b>	<b>917</b>



# NOTER

t.kr.

	2022	2021
<b>NOTE 14. NORDEA PRIORITET</b>		
Inden for 1 år forfalder 166.255 kr.		
Sidste rate forfalder i 2024		
Til sikkerhed for lånet, med restgæld kr. 214.732 er der givet pant i ejendommen Damvej 17-19 Sabro, hvis regnskabsmæssige værdi er kr. 11.213.693 kr.		
<b>NOTE 15. ANDEN GÆLD</b>		
Feriepengeforpligtelse	1.465	1.476
Moms	623	866
Lønsumsafgift	241	176
Øvrig gæld	510	890
	<b>2.839</b>	<b>3.408</b>

# KONTINGENTFORSLAG

for 2024

I henhold til Landsforeningen af Menighedsråds vedtægter § 27, stk. 1, foreslår bestyrelsen, at kontingentet for almindelige medlemmer i 2024 fremskrives med 4 % i forhold til 2023. Det giver følgende kontingentsatser for 2024:

Medlemmer af folkekirken	Budget 2024, kontingent pr. medlem	Menighedsrådets kontingent
0-100 sættes til 100	46,35	4.635,00
101-250	6,88	4.641,88-5.667,00
251-500	5,19	5.672,19-6.964,50
501-750	8,09	6.972,59-8.987,00
751-1.000	6,46	8.993,46-10.602,00
1.001-1.250	4,15	10.606,15-11.639,50
1.251-1.500	2,12	11.641,62-12.169,50
1.501-2.000	1,71	12.171,21-13.024,50
2.001-3.000	1,39	13.025,89-14.414,50
3.001-5.000	1,23	14.415,73-16.874,50
5.001-10.000	1,42	16.875,92-23.974,50
10.001-30.000	0,87	23.975,37-41.374,50

Kontingentet for særligt medlemskab foreslår Landsforeningens bestyrelse forhøjes med 25 kr. til 750 kr. Det svarer til en stigning på 3,5 %. Abonnementsprisen for Menighedsrådenes Blad foreslås ligeledes fremskrevet med 3,5 %, til 600 kr. ekskl. moms/750 kr. inkl. moms.

## Budgetforudsætninger

Budgettet for 2024 er udarbejdet med udgangspunkt i regnskabet for 2022, et korrigeret budget for 2023 samt bestyrelsens dispositioner og prioriteringer i øvrigt.

Der er i forhold til sidste år foretaget en justering af budgetopstillingen så den i højere grad afspejler de opgaver, Landsforeningen af Menighedsråd løser samt bestyrelsens prioriteringer af de enkelte aktivitetsområder med udgangspunkt i sekretariatets organisering. Dette for at følge budgettet afdelingsvis, så det er muligt af uddelegere et budgetansvar pr. afdelingsleder, men også for at benytte en best practice-tilgang til økonomistyring og sikre en optimal systemunderstøttelse for hele økonomiprocessen.

Det vil medføre en betydelig mindre fejlrisiko samt en hurtigere og bedre mulighed for overblik og rapportering. I forhold til at følge op på prioriterede opgaver/projekter/indsatser på tværs af de organisatoriske afdelinger, vil der som supplement til regnskabsopfølgning fremadrettet også være en rapport, som beretter om, hvilke aktiviteter de forskellige afdelinger bidrager til at løse ud fra deres timeforbrug. Dette skulle alt i alt give det ønskelige overblik.

Sekretariatets personale- og rejseomkostninger er fordelt på de enkelte afdelinger, mens øvrige indirekte omkostninger som f.eks. lokale- og administrationsomkostninger fremgår samlet under afdelingen fælles administration.

Budget 2024 afspejler et øget fokus på personalekonsulentordningen, at vi stadig arbejder med projektet 'Formandsuddannelsen', og at vi forventer et yderligere projekt i forbindelse med menighedsrådsvalget 2024. Derudover en konsolidering af vores indsats på regnskabskontoret, hvor vi vil blive bedre til at lave en mere ensartet til-

gang, så vi bliver bedre og mere effektive rådgivere.

Det forventede resultat i 2024 er -103.500 kr. Nedenfor angives centrale elementer i budgettet.

### Kontingentindtægt

Der budgetteres med kontingentindtægter på 20,2 mio. kr. i 2024, hvilket svarer til en stigning på ca. 3,8 % i forhold til

2023. At stigningen ikke er lig med de 4 % foreslået i kontingentstigning skyldes, at vi formoder der kommer enkelte sammenlægninger af menighedsråd i løbet af 2023.

I tabellen nedenfor fremgår fremskrivningen af kontingentmodellen sammenholdt med den reelle kontingentindtægt for Landsforeningen af Menighedsråd i et flerårigt perspektiv.

År	2018	2019	2020	2021	2022	2023	2024
Fremskrivning af kontingentmodel	0%	2%	0%	0%	2%	2%	4%
Kontingentindtægt i t.kr.	18.853	19.277	19.244	18.806	19.150	19.502	20.176
Udvikling i pct.	-0,5%	2,2%	-0,2%	-2,3%	1,8%	1,8%	3,8%
Samlede indtægter i t.kr.	33.133	34.727	32.435	33.289	31.879	33.286	33.794
Kontingentets andel	57%	55%	59%	56%	60%	60%	60%

Kontingentet repræsenterer i 2024 60 % af foreningens samlede indtægter.

### Budgetforudsætninger i øvrigt

De samlede personaleomkostninger svarer til løn- og pensionsudgifter samt øvrige personaleomkostninger for sekretariatets medarbejdere, der i 2024 beløber sig til i alt 21,2 mio. kr. Denne udgiftspost udgør 62 % af de samlede omkostninger. Disse er fordelt ud på de enkelte afdelinger i budgettet. Der er i forhold til budgettet for 2023 tale om en stigning på 3,5 %. Udviklingen i personaleomkostninger, følger dermed den foreslåede kontingentstigning, men ligger lavere end den forventede generelle lønstigning. Dette skyldes fokus på effektiviseringer på sekretariatet.

### Afdelingerne på sekretariatet:

#### Fælles administration

Afdelingen dækker over alle de opgaver og udgifter som er fælles for Landsforeningen af Menighedsråd. Dette gælder omkostninger til bygninger, forsikringer, telefoni mv. samt opgaver såsom ledelse af sekretariat, reception, bogholderi og forenings økonomi.

#### Udvikling og organisation

Afdelingen udfører udviklingsopgaver og konsulentytelser til foreningens medlemmer, samt deltagelse i eksternt finansierede projekter og medlemsrådgivning i forbindelse hermed. Kurser og arrangementer vedrører foreningens afholdelse af årsmøde, midtvejsmøde og andre medlems- og debatmøder. Foreningens kursusvirksomhed omfatter både kontingentfinansierede og brugerbetalte kurser.

#### Arbejdsgiver og juridisk rådgivning

Afdelingen omfatter foreningens primære medlemsydelse, rådgivning og vejledning til medlemmerne indenfor personale- og juridiske spørgsmål. Her indgår desuden opgaver, der knytter sig til foreningen som arbejdsgiverorganisation. Det er især sekretariatets deltagelse i lokale forhandlinger ved menighedsråd samt overenskomstforhandlinger.

#### *Politik og kommunikation*

Afdelingen står for foreningens aktiviteter som politisk interesseorganisation, herunder bestyrelsens arbejde og den generelle interessevaretagelse fra sekretariatets side. Foreningens kommunikationsvirksomhed omfatter foreningens egne medier, bl.a. udgivelse af Menighedsrådenes Blad, salg af minihåndbog, markedsføring af foreningen samt ressourcer til pressearbejde, der hovedsageligt vedrører foreningens kommunikation med omverdenen.

#### *Regnskabskontor og økonomirådgivning*

Afdelingen indeholder udover den almindelige kontingentfinansierede rådgivning indenfor økonomi også regnskabskontoret. Regnskabskontoret tilbyder, som supplement til medlemsydelse og mod betaling, menighedsrådene regnskabsydelser i form af bogføring, lønadministration mv., samt konsulenttydelser af økonomisk karakter i relation til menighedsrådenes virksomhed.

#### **Bestyrelsens arbejde med foreningens økonomi i et længere perspektiv**

På delegeretmødet i 2021 blev det meddelt, at det ville være den nye bestyrelses opgave at finde en afklaring på Landsforeningens økonomi på længere sigt. I arbejdet har indgået følgende kriterier:

- At sikre et budget 2024 i balance
- At sikre en udvikling af kontingentindtægten så den følger det generelle prisniveau i samfundet
- At budgettet afspejler de aktivitetsområder, som foreningen arbejder med, så der kan foretages en prioritering af ressourcerne
- At synliggøre hvilke opgaver der er kontingentfinansierede, og hvilke der er brugerbetalte

Budgetforslaget for 2024 og den nye budgetopstilling, som allerede var ændret en smule i 2023, men som nu er endnu mere afdelingsopdelt, er et resultat af dette arbejde.

# ÅRSBUDGET

for 2024

t.kr.

Resultatopgørelse	2024	Budget 2023*
<b>INDTÆGTER</b>		
Kontingent	20.176	19.502
Konsulentbistand	781	1.338
Serviceaftaler	3.850	4.050
Kursusindtægter	1.000	648
Medlemsmøder	2.800	2.800
Bladabonnementer	2.000	2.000
Annonceindtægter og varesalg	2.100	2.211
Projektmidler	850	500
Øvrige indtægter	237	237
<b>Indtægter</b>	<b>33.794</b>	<b>33.286</b>
<b>UDGIFTER</b>		
Personaleomkostninger	21.189	20.470
Rejseomkostninger	630	630
Kursusudgifter	200	200
Konsulentvirksomhed	148	148
Medlemsmøder	2.931	2.908
Kommunikation og markedsføring	300	300
Menighedsrådenes Blad	2.300	2.300
Bestyrelsen	2.200	2.200
Lokaler	725	800
Fællesomkostninger og administration	3.400	3.300
<b>Udgifter</b>	<b>34.023</b>	<b>33.256</b>
<b>Resultat før renter</b>	<b>-229</b>	<b>30</b>
Renter	125	20
Skat		
<b>Periodens resultat</b>	<b>-104</b>	<b>50</b>

\*] Budgettet for 2023 er tilpasset den nye budgetstruktur gældende fra 2023.

## INDKOMNE FORSLAG

# FORSLAG TIL NY FORMÅLSFORMULERING I VEDTÆGTERNE

*for Landsforeningen af Menighedsråd*

### Forslag 1

Bestyrelsen fremsætter hermed forslag om en ændring af formålsbestemmelsen i foreningens vedtægter.

Forslagets hovedformål er, at Landsforeningen på vegne af menighedsrådene kan indgå aftaler med de ansattes faglige organisationer (forhandlingsret) og dermed som overenskomstpart indgå i det fagretlige system.

I forbindelse hermed har bestyrelsen fundet behov for en generel opdatering af formålsbestemmelsen, så den svarer til foreningens nuværende selvforståelse og virke. Blandt andet er der i formålets indledning inddraget et perspektiv på den samlede folkekirke.

Bestyrelsen har i en årrække arbejdet ud fra den anførte firedelte selvforståelse. Det holder os fast på at varetage hele bredden af foreningens virke.

Forslaget ændrer ikke de nuværende muligheder for medlemskab af foreningen. Bestyrelsen har nedsat en arbejdsgruppe, som undersøger behov og muligheder for at udvide foreningens medlemskreds. Eventuelle forslag til vedtægtsændringer i den forbindelse forventes fremsat i 2024.

På delegeretmødet vil forslaget blive behandlet i fem dele sådan, at indledningen og hver af de fire afsnit behandles hver for sig i henhold til de anførte numre.

#### **Forslag til ny formulering af vedtægternes § 2:**

1) "Foreningens formål er at støtte folkekirkens menighedsråd i administrative og kirkelige anliggender med henblik på at fremme den lokale menigheds liv og vækst i overensstemmelse med menighedsrådsløftet og at fremme folkekirkens rolle i samfundet.

2) Som politisk interesseorganisation har foreningen til formål

- at varetage menighedsrådenes interesser over for Folketinget, regeringen, Kirkeministeriet og andre relevante interessenter
- at arbejde på at fastholde og udbygge den indflydelse, som rådene har ifølge lovgivningen, og at menighedsrådsarbejdet er attraktivt
- at styrke demokrati og samvirket mellem læg og gejstlig på alle niveauer i folkekirken.

3) Som bred kirkelig organisation har foreningen til formål

- at tage initiativer til udvikling af det lokale kirkelige arbejde
- at styrke fællesskabet mellem menighedsrådsmedlemmer
- at indgå i og fremme samarbejdet med andre folkekirkelige aktører
- at bidrage til løsning af folkekirkelige opgaver.

4) Som menighedsrådenes arbejdsgiverorganisation har foreningen til formål

- på medlemmernes vegne at kunne indgå overenskomster og aftaler om løn- og øvrige ansættelsesforhold
- at yde de enkelte medlemmer bistand under uoverensstemmelser vedrørende løn- og arbejdsforhold
- at indgå i samarbejder med de faglige organisationer, myndigheder mv. med henblik på at folkekirken er en attraktiv arbejdsplads.

5) Som serviceorganisation har foreningen til formål

- at levere rådgivning og andre ydelser til menighedsråd, provstiudvalg og stiftsråd m.fl.
- at yde medlemmerne bistand i forhandlinger med myndigheder
- at udbrede kendskabet til, interessen for og engagementet i menighedsrådsarbejdet."

#### **Nugældende § 2:**

"Foreningens formål er:

- at samle menighedsrådsmedlemmer til drøftelse af fælles anliggender og styrkelse af fællesskabet, bl.a. ved at holde årsmøder og kurser
- at bidrage til løsning af folkekirkelige opgaver og arbejde på at fastholde og udbygge den indflydelse, som rådene har ifølge lovgivningen
- at støtte menighedsråd og menighedsrådsmedlemmer ved udførelsen af de hverv, de er betroet (i menighedsråd, provstiudvalg, stiftsråd m.v.) i overensstemmelse med det menighedsrådsløfte, de har afgivet
- at yde bistand i forhandlinger med myndigheder og faglige organisationer, herunder om kirkefunktionærers løn- og ansættelsesvilkår."

## *Mulighed for*

# NON-KONFESSIONELLE MEDLEMSKABER

### Forslag 2

Forslag om at Landsforeningen af Menighedsråd arbejder med mulighed for at sogne inden for et provsti kan oprette non-konfessionelle medlemskaber af deres kirkesamfund. Menighedsråd og provsti opretter et fællesskab med regler for ledelse og drift af de non-konfessionelle medlemskaber og fastsætter nærmere om medlemskabsbetaling. Non-konfessionelle medlemmer er ikke valgbare til menighedsrådene.

#### **Begrundelser**

Oprettelse af muligheden for non-konfessionelt medlemskab af kirkesamfundet er en mulighed for ikke-kristne at deltage i kirkesamfundets mange diakonale hverdagsaktiviteter som ikke først og fremmest har et forkyndende formål, men er "tjeneste for andre mennesker" uanset deres tro, etniske baggrund og tilhørsforhold.

Søn- og helligdage er kirken forkyndende. På hverdage er kirken rammen om en mangfoldighed af fællesskaber om liv og eksistens, musik og sang, højskole, vandreture, og forskellige former for samvær. Menighedsrådene over hele landet har vist opfindsomhed og lydhørhed overfor lokalsamfundet og udvidet "hverdagskirken" til at omfatte en mangfoldighed af fællesskaber, hvor enhver er velkommen. Ingen skal vise dåbsattest.

I dag har vi skoletjenester over næsten hele landet, som

driver ikke-forkyndende undervisning for skolebørn, gymnasier, ungdomsuddannelser etc. Vi har ved mange kirker børne- og ungekor, rytmik, legestuer etc., hvor alle er velkomne uanset deres tro. Der møder vi folk med indvandrebaggrund og ofte med en anden trosretning, som de ikke behøver at give afkald på. Vi møder også "kulturkristne", som ikke er døbt, men som alligevel ønsker en relation til kirkesamfundet.

Non-konfessionelt medlemskab af kirkesamfundet berettiger ikke til medlemskab af menighedsrådene, som fordrer afgivelse af menighedsløftet, hvori der udtrykkes tilslutning til den evangelisk-lutherske trosbekendelse med tilsagn om at virke for kirkens liv og vækst (forkyndelse og mission). Det non-konfessionelle medlemskab berodrer et tilhørsforhold til kirkesamfundet, hvor kirken er stedet, som er åbent for alle, og som understøtter fællesskaber med medmenneskelige relationer.

Har vi brug for et non-konfessionelt medlemskab? Ja, vi har brug for at mennesker kan finde frem til de åbne døre i folkekirken og vores mangfoldige fællesskaber. Som en forgård, som en søgevej igennem tvivl, angst og ensomhed.

*På vegne af Bagsværd Sogns Menighedsråd,  
Mogens Kühn Pedersen, formand.*

## Oprettelse af en NATIONAL KULTURHISTORISK FOND

### Forslag 3

Forslag om at Landsforeningen af Menighedsråd arbejder med muligheden for at oprette en national, kulturhistorisk fond, som kan modtage kirkebygninger og kirkegårde med forpligtelse til at varetage disses videreførelse som nationale eller lokale kulturhuse. Den nationale fond skal ledes af en bestyrelse med medlemmer udpeget af Nationalmuseet, Arkitektskolerne, Akademirådet, m.fl.

#### Begrundelser

Oprettelse af en national kulturhistorisk fond med statslige, private og almene fondsbidrag skal tage imod tilbud om overtagelse af kirkebygninger og kirkegårde efter an-

modning fra menighedsråd, provsti og biskop om nedlæggelse af kirken og/eller kirkegården, som de har myndighed over.

Hensigten er, at nationale kulturhistoriske værdier sikres bevaring. I hvilken form bevaringen skal finde sted, kan dels fremgå af overdragelsesbegæringen, og af de nationale kulturhistoriske interesser, som disse kommer til udtryk, i hver enkelt kirkeoverdragelse som menighedsråd, provsti og biskop beslutter sig for.

*På vegne af Bagsværd Sogns Menighedsråd,  
Mogens Kühn Pedersen, formand.*

## FORSLAG OM AFSKAFFELSE AF BOPÆLSPLIGT for tjenestemandsansatte sognepræster

### Forslag 4

Der stilles hermed følgende forslag:

**Landsforeningen af Menighedsråds bestyrelse gives til opgave snarest at indlede en proces for forslag om lovændring, der afskaffer tjenesteboligpligten for folkekirkens præster.**

Bopælspligten for sognepræster bør i lighed med andre offentligt ansatte tjenestemænd afskaffes. En præstefamilie har, i lighed med andre, krav på et privatliv og mulighed for selv at bestemme over hvilken boligform, der passer bedst til præstens privatliv.

Det er klart, at vi alle ønsker en præst, der er nærværende og synlig og en del af det sogn/pastorat, som vedkommende er kaldet til. Dette udelukkes ikke ved at nedlægge bopælspligten. Som sogn/pastorat skal der naturligvis stilles kontorfaciliteter til rådighed samt lokaler, hvor såvel undervisning som møder og andre aktiviteter kan finde sted.

Disse faciliteter kan med fordel være sammen med andre foreninger i området. Det vil give sognet/pastoratet en god sammenhæng med hele området, og præsten bliver en naturlig del af lokalsamfundet og disses aktiviteter.

I dag har præsten bopælspligt og råderet over boligen mod den husleje, som betales, hvilket også gælder konfirmandstuen og de tjenstlige lokaler. Disse lokaler har menighedsrådet pligt til at møblere og renholde.

I dagens Danmark er fremmøde hos præsten uden aftale meget begrænset. Ønsker man en samtale/kontakt til præsten, bliver der som hovedregel ringet eller sendt en mail, hvorefter der aftales tid for samtalen. Denne samtale kan enten være i kirken eller i mødelokalet/kontoret i "Sognehuset".

Som menighedsråd må vi erkende, at vores bygninger i sognene er omkostningstunge, og dermed beslaglægger en del af kirkens økonomi. Det er også en begrundelse for at frigøre flere økonomiske resurser til et aktivt kirkeliv (mission, forkyndelse, undervisning og diakoni).

Dette forslag er stillet af:

*Flemming Dam Knudsen, formand for Mern-Øster Egesborg Sognes Menighedsråd*

*Sonja Andersen, formand for Stensby Menighedsråd*

*Begge sogne er beliggende i Stege-Vordingborg Prousti, Distriktsforeningen for Syd- og Østsjælland og Møn.*



# RÅD OG VEJLEDNING

## *i forbindelse med projekter*

### Forslag 5

Vi ønsker et 'sted' – gerne Landsforeningen af Menighedsråd, hvor man som menighedsrådsmedlem kan henvende sig og få en kontaktperson, der kan give råd og vejledning i forbindelse med ansøgninger til diverse myndigheder og i det hele taget vejlede om, hvordan en sag skal gribes an – og senere være 'med på sidelinjen' under hele sagens forløb.

#### **Begrundelse:**

Vi har i Hinge Menighedsråd de seneste år bl.a. arbejdet med flg. projekter: Nedrivnings- og byggesager Salg af jord, der har hørt til præstegårdsjord Oprettelse af skovkirkegård (byggesag) Energibesparelser i de gamle kirker Vi har i vores menighedsråd brugt oceaner af tid på at sende ansøgninger til diverse instanser: Provsti, stift, kommune, Miljø- og Fødevarerstyrelsen og Miljø- og Fødevarerævnet, museer, Slots- og Kulturstyrelsen, landinspektører m.fl. i forhold til ovenstående projekter.

Vi er et lille sogn med 600 indbyggere og et lille menighedsråd med seks medlemmer. Ingen af os er uddannet til

at kunne overskue alle de mange regler, der er, før man går i gang med et projekt. Vi har løbet panden mod en mur adskillige gange og har måttet starte helt forfra, fordi vi var kommet til at søge instanserne i forkert rækkefølge. Vi har også oplevet, at de specialister, vi har haft kontakt til, har givet forkerte oplysninger.

Når vi omsider er blevet klar over hvilken hjemmeside eller hvilket skema, vi skal bruge til en ansøgning, kan vi fint gå videre med det. Men det virker kaotisk og meget tidskrævende at nå frem dertil. Desuden er fagudtrykkene også med til at forvirre. Det er fint med kurser, men i de konkrete tilfælde er det ikke tilstrækkeligt.

*Hanne B. Bitsch,  
Gerda Hjorth,  
Hinge Menighedsråd.*





